

السؤال الأول: ضع دائرة حول رمز الإجابة الصحيحة :

١- يبلغ عدد العظام في جسم الإنسان عظمة.

- أ- ٢٠٦ ب- ٢٠٥ ج- ٢١٦ د- ٢٢٦

٢- جميع ما يلي من عظام الهيكل المحوري ما عدا :

- أ- الجمجمة ب- القفص الصدري ج- القدم د- العمود الفقاري

٣- أطول عظمة في جسم الإنسان هي عظمة :

- أ- الساعد ب- الفخذ ج- العضد د- الأذن

٤- تختلف عظام الجسم في :

- أ- الحجم ب- الشكل ج- الطول د- جميع ما سبق

٥- توجد العظام المسطحة في :

- أ- الجمجمة ب- الأطراف ج- العمود الفقاري د- القفص الصدري

٦- أعلى جزء في الجهاز الهيكلي :

- أ- الجمجمة ب- العمود الفقاري ج- الأطراف العلوية د- الرقبة

٧- الجزء الذي يحمي القلب والرئتين :

- أ- الأطراف ب- البطن ج- الجمجمة د- القفص الصدري

٨- العظمة التي تستند عليها عظام الجمجمة هي عظام :

- أ- الزند ب- العمود الفقاري ج- الساعد د- القفص الصدري

٩- الجزء المتحرك من عظام الجمجمة هو :

- أ- الفك السفلي ب- الفك العلوي ج- الأذن د- العين

١٠- عدد فقرات العمود الفقاري فقرة :

- أ- ٣١ ب- ٣٢ ج- ٣٣ د- ٣٥

١١- يتميز العمود الفقاري بالمرونة وسهولة الحركة بسبب :

- أ- وجود مادة لزجة بين فقراته ب- ارتباط فقراته مع بعضها بما يسمى الغضاريف

- ج- احتواءه على الحبل الشوكي د- ارتباط فقراته بالدرزات.

١٢- يُطلق على نهايات عظام الجمجمة :

أ- الغضاريف ب- الدرزات ج- الأربطة د- الفقارات

١٣- عدد الضلوع في جسم الإنسان :

أ- ١٠ أزواج ب- ١٢ زوجاً ج- ٢٥ زوجاً د- ٢٠ زوجاً

١٤- تعتبر عظمة القص جزء من أجزاء :

أ- الجمجمة ب- العمود الفقاري ج- القفص الصدري د- الأطراف

١٥- يتكون الساعد من :

أ- عظمة واحدة ب- عظمتين ج- ٣ عظام د- ٤ عظام

١٦- يعتبر مفصل الجمجمة مع العمود الفقاري الحركة :

أ- واسع ب- محدود ج- عديم د- جميع ما سبق

١٧- الشكل الذي أمامك يمثل عظمة :



أ- مسطحة ب- اسطوانية ج- كروية د- قصيرة

١٨- المفصل الذي يفصل بين العضد وعظمتا الساعد من النوع الحركة :

أ- ثابت ب- محدود ج- واسع د- ليس مما سبق

١٩- الأشعة التي تخترق الجسم وتظهر الأجزاء الصلبة كالعظام هي الأشعة :

أ- فوق البنفسجية ب- تحت الحمراء ج- السينية د- الشمسية

٢٠- من الأملاح التي تدخل في تركيب العظام :

أ- الحديد ب- الكالسيوم ج- الفوسفور د- (ب+ج) معاً

٢١- نقص فيتامين يسبب مرض الكساح ولين العظام :

أ- A ب- B ج- C د- D

٢٢- من الأمراض التي تصيب مفاصل الجسم :

أ- السرطان ب- الروماتيزم ج- السل د- الايدز

٢٣- نوع من العضلات يتحكم في الحركة الصادرة عن المفاصل المتحركة في الجسم :

أ- الهيكلية ب- الملساء ج- القلبية د- اللارادية

٢٤- تعمل العضلات الهيكلية في مجموعات :

أ- فردية ب- زوجية ج- ثلاثية د- رباعية

٢٥- تعتبر المعدة عضلة :

أ- ملساء ب- هيكلية ج- قلبية د- إرادية

٢٦- توجد العضلة المغزلية في :

أ- القلب ب- الإثنى عشر ج- اليد د- الوجه

٢٧- أي الأعضاء الآتية يعمل كمضخة :

أ- الكليتان ب- المعدة ج- الرئتان د- القلب

٢٨- يتكون الجلد من طبقتين أساسيتين :

أ- الداخلية تسمى أدمة ب- الخارجية تسمى أدمة ج- الداخلية تسمى بشرة د- (ب،ج) معاً

٢٩- طبقة الجلد التي تحتوي على صبغة الميلانين ومسامات العرق:

أ- البشرة الداخلية ب- البشرة الخارجية ج- الأدمة د- جميع ما سبق

٣٠- طبقة الجلد التي تحتوي على غدد عرقية ودهنية وأوعية دموية وبصيلات الشعر:

أ- البشرة الداخلية ب- البشرة الخارجية ج- الأدمة د- جميع ما سبق

٣١- من وظائف الجلد:

أ- الإحساس والحماية ب- تنظيم حرارة الجسم ج- التخلص من الماء والأملاح الزائدة د- جميع ما سبق

السؤال الثاني: اكتب المصطلح العلمي :

- ١- مكان اتصال عظمتين أو أكثر في جسم الإنسان. (.....)
- ٢- عضلة قوية تضخ الدم لأنحاء الجسم. (.....)
- ٣- العضلات التي يتحكم بها الإنسان وتخضع لإرادته. (.....)
- ٤- انقباض العضلة دون أن يتبعه انبساط. (.....)
- ٥- العضلات التي تبطن الأعضاء الجوفاء في الجسم (.....)
- ٦- ألياف بيض في غاية المتانة تقبل الانثناء وتصل العضلات بالعظام وغير مرنة. (.....)
- ٧- أحد أجهزة الجسم وتعطيه الدعامة والاسناد. (.....)
- ٨- الأعضاء الصلبة في جسم الإنسان. (.....)
- ٩- أعلى جزء في الجهاز الهيكلي. (.....)
- ١٠- سلسلة العظام المكونة للرقبة والممتدة نحو الأسفل في وسط الظهر. (.....)
- ١١- أحد أجزاء الهيكل المحورى ويتألف من ٣٣ فقرة. (.....)

- (.....) ١٢ - أقرص تضي على العمود الفقاري صفة المرونة اللازمة للحركة.
- (.....) ١٣ - أحد أجزاء الهيكل المحوري ويتألف من ١٢ زوج من الضلوع.
- (.....) ١٤ - مجموعة العظام المكونة للقفس الصدري.
- (.....) ١٥ - أطراف في الهيكل الطرفي تضم الذراعين.
- (.....) ١٦ - أطراف في الهيكل الطرفي تضم الرجلين.
- (.....) ١٧ - مفاصل تتحرك في اتجاه واحد أو اتجاهين فقط.
- (.....) ١٨ - مفاصل تتحرك في عدة اتجاهات.
- (.....) ١٩ - أملاح تساعد على الوقاية من الإصابة بأمراض الجهاز الهيكلي.
- (.....) ٢٠ - فيتامين يمنع الإصابة بمرض الكساح ولين العظام.
- (.....) ٢١ - عدة طبقات من العضلات تغطي الجهاز الهيكلي.
- (.....) ٢٢ - خيوط بروتينية لها القدرة على الحركة عن طريق الانبساط والانقباض.
- (.....) ٢٣ - عضلات تستند إلى عظام الجهاز الهيكلي.
- (.....) ٢٤ - خيوط بروتينية طويلة ورفيعة لها القدرة على الانقباض والانبساط.
- () ٢٥ - الطبقة الأساسية الخارجية في الجلد.
- () ٢٦ - الطبقة الأساسية الداخلية في الجلد.
- () ٢٧ - أحد طبقات البشرة يتكون من خلايا غير حية غير منفذة للماء.
- () ٢٨ - أحد طبقات البشرة تتكون من خلايا حية تعوض الخلايا السطحية، وصبغة الميلانين، ومسامات العرق.
- () ٢٩ - أحد وظائف الجلد يتم فيه التخلص من الماء والأملاح الزائدة عن طريق إفراز العرق.
- () ٣٠ - أحد وظائف الجلد يتم منع وصول الغبار والأوساخ والجراثيم إلى داخل الجسم.
- () ٣١ - أحد وظائف الجلد يحفز الجسم للاستجابة للمؤثرات الخارجية مثل الألم والحرارة والضغط.

السؤال الثالث : أكمل الفراغات الآتية:

- ١- يُطلق على العظام الموجودة في جسم الإنسان اسم الجهاز
- ٢- يتكون الهيكل الطرفي من عظام..... وعظام
- ٣- يُعتبر الدعامة الرئيسة للجسم.
- ٤- تتكون عظام الذراع من عظمة..... وعظمتي.....
- ٥- من الأغذية الغنية بأملاح الكالسيوم والفسفور..... و.....
- ٦- الجهاز العضلي مجموعة من التي تساهم في الجسم
- ٧- من أمثلة المفاصل واسعة الحركة.....
- ٨- العضلات الملساء ذات شكل بينما العضلات القلبية ذات شكل أما العضلات الهيكلية فتتكون من خيوط
- ٩- لتقوية عظامنا نقوم بشرب ونعرّض أجسامنا في الصباح الباكر لـ
- ١٠- يحتوي القفص الصدري في تجويفه على و
- ١١- ترتبط العضلات الهيكلية بأطراف العظام بوساطة

السؤال الرابع : علل لما يلي :

- ١- تسمية القفص الصدري بهذا الاسم.

السبب.....

- ٢- يُنصح الأطفال بالإكثار من تناول البيض والحليب.

السبب.....

- ٣- تسمية العضلات الهيكلية بهذا الاسم.

السبب.....

- ٤- يُنصح ذوي العمليات الجراحية بتناول البروتينات.

السبب.....

- ٥- يجب علينا النوم والجلوس والوقوف بطريقة سليمة

السبب.....

- ٦- تُعتبر عظام الجمجمة صلبة وقوية.

السبب.....

- ٧- ترتبط فقرات العمود الفقاري بواسطة الغضاريف

السبب.....

٨- مقدرة الإنسان على تحريك يده بحريه من مفصل الكتف.

السبب.....

٩- امتلاك جسم الإنسان إلى جهاز هيكلي خاص.

السبب.....

١٠- حرص الأم على إعطاء طفلها أغذية غنية بأملاح الكالسيوم والفسفور.

السبب.....

١١- يُنصح الأمهات بتعريض أطفالهن لأشعة الشمس في الصباح الباكر.

السبب.....

١٢- قدرة الإنسان على تحريك مفصل الركبة للخلف ولا يمكن تحريكها إلى الأمام.

السبب.....

١٣- قدرة الإنسان على تحريك مفصل الرقبة في أكثر من اتجاهين.

السبب.....

١٤- سُميت العضلات القلبية بهذا الاسم.

السبب.....

١٥- الأوتار لها صفة المتانة وتقبل الانثناء ولكنها تفتقر لصفة المرونة أي لا تطول ولا تقصر.

السبب.....

١٦- ضرورة أخذ قسط من الراحة بعد العمل المتواصل.

السبب.....

١٧- تُعالج حالات تشنج العضلات بالتدليك.

السبب.....

١٨- يمكننا تحريك الفك السفلي ولا يمكننا تحريك الفك العلوي.

السبب.....

١٩- ترتبط عظام المفاصل بعضها ببعض بوساطة أربطة قوية.

السبب.....

٢٠- نمارس التمرينات الرياضية المناسبة للحفاظ على صحة وسلامة جهازنا الهيكلي.

السبب.....

٢١- عند سحب الجلد وتركه يعود الجلد إلى وضعه الطبيعي.

السبب.....

٢٢- لا يمكن رؤية خلايا الجلد عند النظر إلى الجلد باستخدام عدسة مكبرة

السبب.....

٢٣ - خلايا البشرة الداخلية متجددة.

السبب

٢٤ - يختلف لون البشرة من شخص إلى آخر.

السبب

٢٥ - من وظائف الجلد الإخراج.

السبب

٢٦ - قدرة الجلد على تنظيم درجة حرارة الجسم.

السبب

٢٨ - قدرة الجلد على حماية الجسم.

السبب

٢٩ - الجلد عضو الإحساس في الإنسان.

السبب

٣٠ - خطر الجلوس على شاطئ البحر الميت طوال فترة الظهيرة.

السبب

٣١ - يفضل شرب الماء باستمرار في فصل الصيف.

السبب

٣٢ - وجوب تضميد الجروح عند الإصابة بها أثناء اللعب.

السبب

٣٣ - يُفضل ارتداء عمال البناء قفازات واقية.

السبب

٣٤ - يُمنع استخدام المريض مرهم لعلاج البثور دون استشارة الطبيب.

السبب

٣٥ - أهمية البصمات للإنسان.

السبب

السؤال الخامس : ماذا يحدث إذا :

١- كان العمود الفقري يتكون من عظمة واحدة ؟

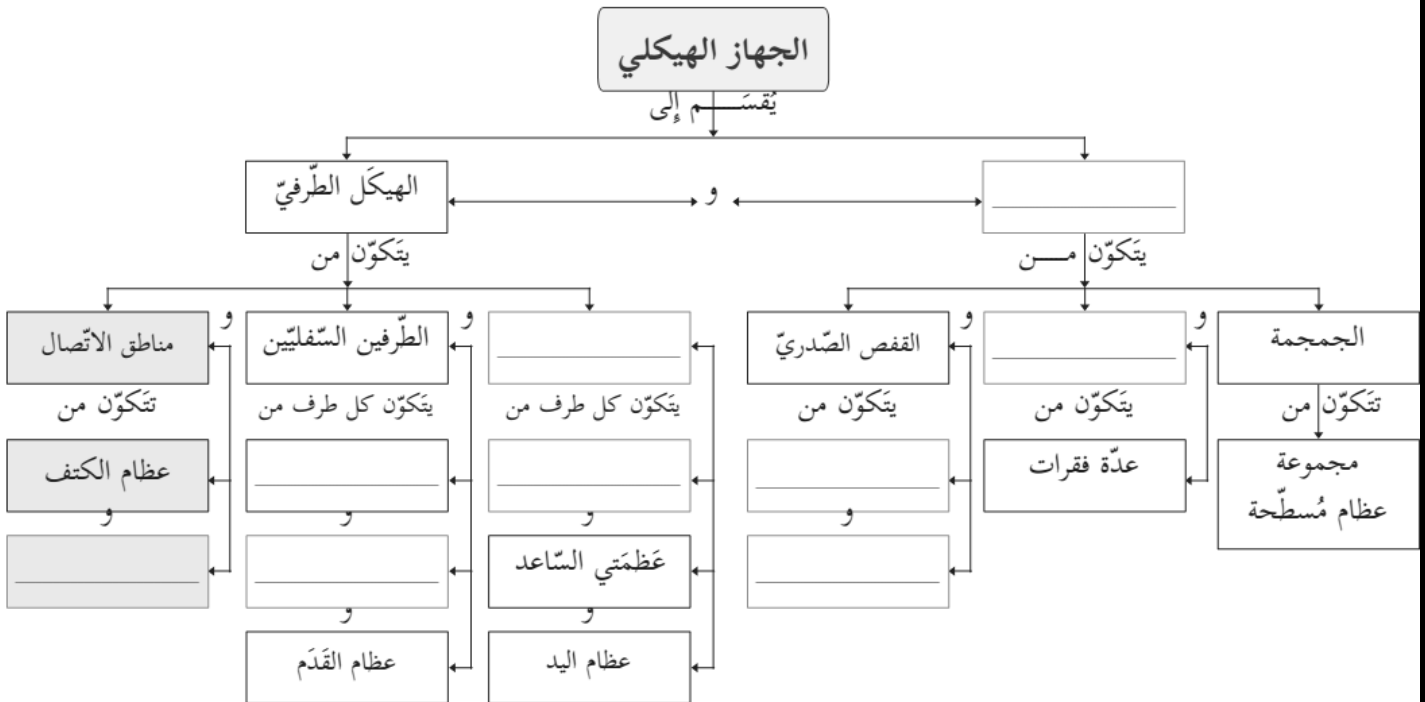
٢- فقد الإنسان أحد أطرافه ؟

٣- كانت عظام الفك السفلي ثابتة ؟

٤- كان جهازك الهيكلي بدون مفاصل ؟

٥- توقفت العضلات القلبية عن العمل ؟

السؤال السادس : أكمل المخطط التالي



السؤال السابع : وفق بين كل مايلي ووظيفه

- ١- البشرة الداخلية
 - ٢- خلايا الميلانين
 - ٣- غدد دهنية
 - ٤- تجلويّف الشعر
- (.....) تكسب الجلد مرونة وليونة
- (.....) أنابيب بها جنور الشعر
- (.....) تكون الخلايا الجلدية الجديدة
- (.....) تكسب الجلد اللون