

4

مدرسة ذكور الزيتون الابتدائية (ب)

مجابة

أسئلة مراجعة في مادة الرياضيات

موقع الميار التعليمي

الوحدة التاسعة

الكسور العشرية

إشراف المختص التربوي

أ. فاطمة أبو عكر

المدير المساعد

أ. فوزي أبو شمالة

مدير المدرسة

أ. جهاد رزق

إعداد

أ. أفنان أبو هاشم

أ. منى إبراهيم

مكتبة الإتقان

ت : 2637687 ج : 9604642

أدوات مدرسية، ترخيص معلوم



الفصل الدراسي الثاني

2016-2017م

تطلب من مكتبة الإتقان - غزة - تل الهوى - شارع الأبراج 0599604642

الوحدة الثالثة الكسور العشرية والأعداد العشرية
الدرس الأول الكسور العشرية

السؤال الأول : أكمل الفراغ :

- (١) الكسر ٠,٣ يقرأ ثلاثة أجزاء من عشرة.
- (٢) الكسر ٠,٥ يقرأ خمسة من عشرة.
- (٣) الكسر ٠,٧ يقرأ سبعة أعشار.
- (٤) الكسر $\frac{51}{100}$ يكتب على صورة كسر عشري بالصورة $\frac{5}{10}$ خمسة أعشار (٥)
- (٥) الكسر $\frac{2}{10}$ يكتب على صورة الكسر العشري ٠,٢ صورة
- (٦) الكسر $\frac{50}{100}$ يكتب على صورة كسر عشري بالصورة $\frac{1}{10}$ ٠,١ بصورة عشري
- (٧) ٠,٠٨ يقرأ ثمانية أجزاء من مئة.
- (٨) الكسر ٠,١٩ يقرأ تسعة عشر من مئة.
- (٩) الكسر $\frac{7}{100}$ يكتب على صورة الكسر العشري ٠,٠٧.
- (١٠) الكسر $\frac{14}{100}$ يكتب على صورة الكسر العشري ٠,١٤.
- (١١) يعبر عن الجزء المظلل بصورة الكسر العشري ٠,٥. 
- (١٢) يعبر عن الجزء المظلل بصورة الكسر العشري ٠,٤. 
- (١٣) الكسر ثلاثة من مئة يكتب على صورة كسر عشري ٠,٠٣.
- (١٤) الكسر ٤ من عشرة يكتب على صورة كسر عشري ٠,٤.
- (١٥) الكسر سبعة أعشار يكتب على صورة كسر عشري ٠,٧ وثلاثة أعشار يكتب ٠,٣.
- (١٦) الكسر نصف يكتب على صورة كسر عشري $\frac{50}{100} = \frac{5}{10} = \frac{1}{2}$ (٥) $\frac{3}{20} = \frac{1}{10} = \frac{1}{20}$ (٤) $\frac{1}{10} = \frac{1}{10}$ (١) $\frac{1}{10} = \frac{1}{10}$ (٢)

السؤال الثاني : ضع علامة (✓) أمام العبارة الصحيحة و علامة (x) أمام العبارة غير الصحيحة :

- (✓) يقرأ الكسر ٠,٣ بثلاثة أجزاء من عشرة.
- (x) يقرأ الكسر ٠,٠٤ بـ ٤ من عشرة لا.
- (x) يقرأ الكسر ٠,٣٥ بـ ٣٥ مئة.
- (✓) يقرأ الكسر ٠,٧ بـ سبعة أعشار.
- (✓) $\frac{6}{10} = \frac{3}{5}$ (٧) $\frac{4}{10} = \frac{2}{5}$ (٤) $\frac{1}{10} = \frac{1}{10}$ (١) $\frac{1}{10} = \frac{1}{10}$ (٢)

السؤال الأول / اقرأ الكسور العشرية الآتية واكتبها بالكلمات:

مكتبة
ش.ز. 2637687
360464%
أدوات مدرسية: تخطيط عملاق

(أ) ٠,٦ : ستة من عشرة

(ب) ٠,٤ : أربعة أجزاء من عشرة

(ج) ٠,٢ : اثنين من عشرة

(د) ٠,٨ : ثمانية من عشرة

(هـ) ٠,١ : عاشر

السؤال الثاني / أكمل:

(١) صف مشترك به ٤٠ طالباً منهم ١١ ولد. الكسر الذي يمثل عدد الأولاد $\frac{11}{40}$

$$\frac{6}{8} = \frac{3}{4} \quad (٢)$$

(٣) أربعة ومثلثاً أخماس تكتب على الصورة الكسرية $4\frac{3}{10}$ ويصبح بالصورة العشرية $4,٣$

(٤) اكتب عدداً يجعل الكسر في أبسط صورة $\frac{1}{5}$ ضع 5 دواعياً العددي أبسط صورة لا يوجد حل

السؤال الثالث / اجب عما يأتي:

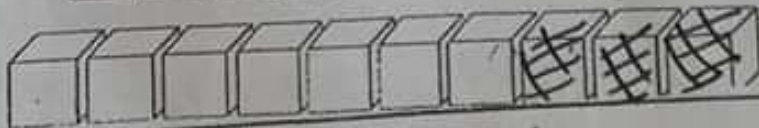
(١) قرأت ليلي ٣٥ صفحة من قصة مكونة من ٥٠ صفحة. اكتب بصورة كسر عشري ما قرأته ليلي من القصة.

الحل: $\frac{35}{50} = \frac{7}{10} = 0,7$

السؤال الرابع / أظلل من الأجسام الحسابية بقدر الكسر العشري:



(أ) ٠,٦



(ب) ٠,٣

السؤال الخامس /

ضع علامة (✓) أمام العبارة الصحيحة وعلامة (x) أمام العبارة الخطأ مما يلي:

(١) (✓) الكسر العشري الذي يعبر عن الأجزاء المظلمة في الشكل $0,7$

(٢) (✓) $\frac{2}{5} = 0,٦$ $\frac{3}{5} = 0,٦$ $\frac{7}{10} = 0,٦$

(٣) (✓) الكسر العشري ثلاثة من عشرة يكتب بالشكل ٠,٣

(٤) (x) الكسر العشري تسعة من عشرة يكتب بالشكل ١٠,٩ انبه

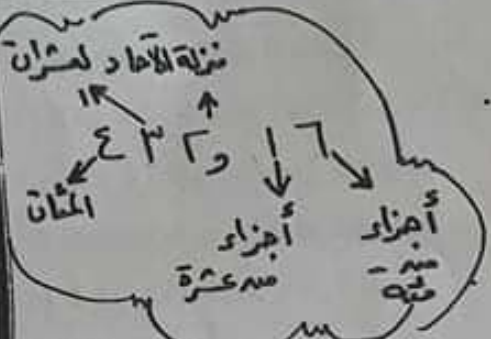
(٥) (✓) يعبر عن الجزء المظلل في الشكل المقابل بالكسر العشري ٠,٤



الدرس الثاني : الأعداد العشرية

السؤال الأول : ضع علامة (✓) أمام العبارة الصحيحة و علامة (x) أمام العبارة غير الصحيحة :

- (X) - العدد العشري يتكون من صحيح وكسر عادي.
- (X) - في العدد العشري ٣,٠٥ الصحيح هو ٣ والكسر العشري ٠,٥.
- (✓) - في العدد العشري ١٤,٧ الصحيح هو ١٤ والكسر ٠,٧.
- (✓) - يقرأ العدد العشري ٢,٥ بـ ثلاثة وخمسة من عشرة.
- (X) - يقرأ العدد العشري ١٣,٤ بـ ٤ صحيح و ١٣ من مئة إنشده.
- (✓) - الرقم ٥ في العدد ١٣,٥٢ يقع في منزلة الأجزاء من عشرة.
- (X) - الرقم ٦ في العدد ١٦,٢١ يقع في منزلة الأجزاء من مئة.
- (✓) - الرقم ٤ في العدد ١٤,١٦ يقع في منزلة الآحاد.
- (✓) - الرقم ٨ في العدد ٦١,٢٨ يقع في منزلة الأجزاء من مئة.
- (✓) - يقرب العدد ١٧,٦ لأقرب صحيح فيصبح ١٨.
- (X) - يقرب العدد ٦٦,٣ لأقرب صحيح فيصبح ٦٧ يعني ٦٦.
- (✓) - يقرب العدد ١٢,٦ لأقرب جزء من عشرة فيصبح ١٢,٦.
- (✓) - قيمة الرقم ٣ في العدد ١٢,٣١ هي ٠,٣.
- (✓) - قيمة الرقم ٥ في العدد ٥٧,٦١ هي ٥٠.
- (✓) - قيمة الرقم ٢ في العدد ١,١٢ هي ٠,٢ . يقع في الأجزاء من مئة .



حفظ مهم جداً
رتباً متنازلاً

* احسن الاجابات الصحيحة

- ① يعبر عن الجزء المظلل بصورة كسر عشري $\frac{1}{10}$ (لم، ا، و، هـ) $\frac{1}{10} = \frac{1}{10}$
- ② يعبر عن الجزء المظلل بصورة كسر عشري $\frac{1}{10}$ * $\frac{1}{10} = \frac{1}{10}$
- ③ الكسر ٣٦ من مئة يكتب $\frac{36}{100}$ - $\frac{36}{100}$ - $\frac{36}{100}$
- ④ الكسر مبيعة من عشرة يساوي $\frac{7}{10}$ - $\frac{7}{10}$ - $\frac{7}{10}$

- (X) - ١٦ $3,2 = \frac{3}{10} + \frac{2}{100}$
- (✓) - ١٧ $4,5 = \frac{4}{10} + \frac{5}{100}$
- (X) - ١٨ $7,06 = \frac{7}{10} + \frac{6}{100}$

السؤال الثاني : أكمل الفراغ :

- ⑤ $\frac{17}{100} = \frac{17}{100}$ "كسر عشري" (على صورة كسر عشري) $2,3 = \frac{23}{10}$
- ⑥ $\frac{14}{100} = \frac{14}{100}$ "كسر عشري" (على صورة عدد عشري) $4,0 = \frac{40}{100}$
- ⑦ $\frac{11}{100} = \frac{11}{100}$ "كسر عشري" (على صورة عدد عشري) $6,2 = \frac{62}{100} = 1 \frac{62}{100} = 1 \frac{31}{50}$
- ⑧ $\frac{18}{100} = \frac{18}{100}$ "كسر عشري" (على صورة عدد عشري) $17,2 = \frac{172}{100} = 1 \frac{172}{100} = 1 \frac{43}{25}$

(٥) العدد العشري يتكون من كسر عشري... و عدد صحيح...

(٦) في العدد العشري ٣,١٤ الصحيح هو٢..... والكسر العشري هو١٤.....

(٧) يقرب العدد العشري ١٧ لأقرب صحيح٧.....

(٨) يقرب العدد ١٧ لأقرب صحيح١٣.....

(٩) يقرب العدد ٣,٦٧ لأقرب جزء من عشرة٣,٧.....

(١٠) يقرب العدد ١٤,٢٥ لأقرب جزء من عشرة١٤,٣.....

(١١) $14,56 = 14 + 0,5 + 0,06$ (الصورة الموسعة)

(١٢) $26,35 = 26 + 0,3 + 0,05$ (بالصورة الموسعة)

(١٣) أربعة صحيح ومئة من مئة يكتب ١٠٠,٤ بالصورة العشرية.

(١٤) ستة صحيح وثلاثة من مئة يكتب بصورة العدد العشري ٦,٠٣.

السؤال الثالث: اختر الإجابة الصحيحة:

(١) العدد ستة صحيح وسبعة من مئة يكتب

(٢) العدد أربعة وثلاثة من مئة يكتب

(٣) العدد سبعة عشر صحيح وسبعة من عشرة

(٤) الرقم ٦ في العدد ٧,٥٦ قيمته

(٥) الرقم ٥ في العدد ٥,١٧ قيمته

(٦) الرقم ٧ في العدد ١٧,٤٢ يقع في منزلة

(٧) العدد ١٧,٥٦ لأقرب صحيح يساوي

(٨) العدد ١٤,٦٥ لأقرب جزء من عشرة

(٩) $\frac{2}{100} = \dots\dots\dots$

(١٠) $\frac{3}{100} = \dots\dots\dots$

(١١) الكسر ثلاثة أجزاء من عشرة يكتب

(١٢) الكسر أربعة أجزاء من مئة يكتب

(١٣) الكسر نصف يكتب على صورة كسر عشري

(١٤) الكسر $\frac{3}{5}$ يكتب على صورة كسر عشري

(١٥) الكسر ٠,٤ يقرأ

(١٦) الكسر ٠,٠٧ يقرأ

٣ مئة ائمة

(٦,٠٧ - ٧,٠٦ - ٧,٦)

(٤,٠٣ - ٣,٤٠ - ٣,٠٤)

(١٧,٧ - ١٠,٠٧ - ١٧,١٧)

(٦ - ١٠,٠٧ - ٠,٠٦)

(٠,٠٥ - ٥ - ٠,٥)

(الأجزاء من عشرة - الأحاد - العشرات)

(١٨ - ١٩ - ٢٠)

(١٤,٥ - ١٤,٧ - ١٤,٦)

(٦,٠٢ - ١٠٠,٢ - ٦,١٠٠)

(١٧,٣ - ١٧,٠٣ - ٣,١٧)

(٠,٠٣ - ٠,٠٣ - ٠,٠٣)

(٠,٤ - ١٠٠,٤ - ٠,٠٤)

(١ - ٥ - ١)

(٠,٥ - ٥ - ١)

(٠,٠٦ - ٠,٠٣ - ٥٠,٣)

(أربعة من صفر - أربعة - أربعة أعشار)

(سبعة من صفر - سبعة أعشار - سبعة من مئة)

السؤال
١
٢
٣
٤
السؤال

السؤال الرابع / اقرأ الأعداد العشرية الآتية واكتبها بالكلمات في الفراغ:

- (أ) ٧,٥ : سبعة صحيح ونصف
 (ب) ٤٨,٩ : ثمانية وأربعون صحيح ونصف
 (ج) ٤٦١,٠٣ : أربع مائة وواحد وستون صحيح وثلاثة من مائة

السؤال الخامس / اكتب بصورة العدد العشري:

٦
١٠ = ٤ $\frac{٦}{١٠}$

٣
١٠ = ٢٥ $\frac{٣}{١٠}$ ٢٥,٣

٧٤
١٠٠ = ١٣ $\frac{٧٤}{١٠٠}$ ١٣,٧٤

٥٨٢
١٠٠ = ٥ $\frac{٥٨٢}{١٠٠}$ ٥,٥٨٢

٢٠
١٠٠ = ٧ $\frac{٢٠}{١٠٠}$ ٧,٢٠

٤٢٣
١٠٠ = ١٦ $\frac{٤٢٣}{١٠٠}$ ١٦,٦٣

٤٢٥
١٠٠ = ٣ $\frac{٤٢٥}{١٠٠}$ ٣,٤٢٥

١٠ = ٥ × ٢
١٠٠ = ٤ × ٢٥
١٠٠ = ٢٥ × ٤

٥٨٢

السؤال السادس / قرب لأقرب عدد صحيح:

- ٥,٧٤ ≈ ٥
 ١٢,٣٨ ≈ ١٢
 ٤,٣٥ ≈ ٤
 ٢٥,٧٨ ≈ ٢٦
- ١٠٠ ≈ ١٠٠
 ١٠٠ ≈ ١٠٠
 ١٠٠ ≈ ١٠٠
 ١٠٠ ≈ ١٠٠

السؤال السابع / اختر الإجابة الصحيحة مما بين القوسين: (٦,٢٥) (٦,٢٥) (٦,٢٥) (٦,٢٥)

- (١) ٥ آحاد + ٨ أعشار + ٧ أجزاء من مئة = (٥,٧٨ ، ٧,٨٥ ، ٥,٨٧)
- (٢) $٣ \frac{٤}{٥} = ٣ \frac{٨}{١٠} = ٣,٨$ (٣,٥ ، ٣,٤ ، ٣,٨)
- (٣) قيمة الرقم ٣ في العدد ٥,٣٢ = (٠,٠٣ ، ٣ ، ٣)
- (٤) ٧,٣ = لأقرب عدد صحيح (٧,٨ ، ٧ ، ٣)

السؤال الثامن / املأ الفراغ في الجدول أدناه:

$\frac{٤}{١٠}$	$\frac{٧}{١٠}$	$\frac{٣٤}{١٠}$	العدد الكسري
٤,٥	٧,١٥	٣,٤	العدد العشري

السؤال التاسع / اكتب الكسر العادي فيما يأتي بصورة الكسر العشري:

في أن يكون مقام ١٠٠

$\frac{2}{10}$	$\frac{4}{10}$	$\frac{5}{10}$	$\frac{7}{10}$	$\frac{1}{10}$
١٠٢	١٠٤	١٠٥	١٠٧	١٠٩

رابعة الدرجة الأولى

السؤال العاشر / اكتب الكسر العادي الذي يُمثل الجزء المحصور، ثم اكتبه بصورة الكسر العشري:



(أ) الكسر العادي هو $\frac{4}{10}$ = الكسر العشري $\frac{4}{10}$



(ب) الكسر العادي هو $\frac{7}{10}$ = الكسر العشري $\frac{7}{10}$

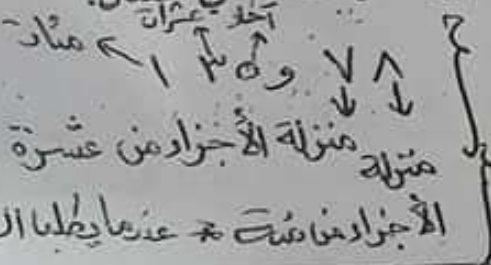
السؤال (١١) / أكمل الفراغ:

العشر

- العدد العشري أربعة صحيح وسبعة أجزاء من عشرة يكتب بالأرقام
جزء من عشرة
- سبعة صحيح وخمسة وعشرين جزءاً من مئة يكتب بالأرقام
عشر
- ثلاثة عشر صحيح وستة أعشار يكتب بالأرقام
عشر
- أربعة وعشرون صحيح وسبعة أجزاء من مئة يكتب بالأرقام
عشر

رابعة الدرجة الثانية

السؤال (١٢) / اكتب الأعداد العشرية الآتية بالصورة الموسعة كما في المثال:



(أ) $20 + 5 + 1.8 = 25.8$
 (ب) $10 + 6 + 5.7 = 16.7$
 (ج) $500 + 1 + 1.6 = 501.6$

السؤال (١٣) / اكتب حسب المطلوب:

المنزلة التي تقع بها الرقم مثل ٧ تقع في منزلة الأجزاء من عشرة

$25.48 = 20 + 5 + 0.4 + 0.08$ (الصورة الموسعة)
 $65.39 = 60 + 5 + 0.3 + 0.09$ (الصورة الموسعة)
 $20.47 = 20 + 4 + 0.7$ (الصورة المختصرة)
 $47.09 = 40 + 7 + 0.09$ (الصورة المختصرة)
 $3.4 = 3 + \frac{4}{10}$ (بصورة العدد الكسري في أبسط صورة)
 $9.6 = 9 + \frac{6}{10}$ (بصورة العدد الكسري في أبسط صورة)
 $6.8 = 6 + \frac{8}{10}$ (بصورة العدد الكسري في أبسط صورة)

الدرس الثالث : جمع الكسور العشرية

السؤال الأول : جد الناتج :

أولاً نرتب الفواصل ثم
نكتب الإشارة ونضع
دائرة عليها ولا ننسى
عمل العمدة
بين الأعداد

$\begin{array}{r} 0.7 \\ + 0.4 \\ \hline 1.1 \end{array}$ $\begin{array}{r} 0.7 \\ + 0.5 \\ \hline 1.2 \end{array}$ $\begin{array}{r} 0.7 \\ + 0.16 \\ \hline 0.86 \end{array}$ $\begin{array}{r} 0.7 \\ + 0.54 \\ \hline 1.24 \end{array}$	$\begin{array}{r} 0.9 \\ + 0.2 \\ \hline 1.1 \end{array}$ $\begin{array}{r} 0.42 \\ + 0.17 \\ \hline 0.59 \end{array}$ $\begin{array}{r} 0.44 \\ + 0.06 \\ \hline 0.5 \end{array}$ $\begin{array}{r} 0.22 \\ + 0.76 \\ \hline 0.98 \end{array}$ $\begin{array}{r} 0.42 \\ + 0.9 \\ \hline 1.32 \end{array}$
---	---

هناك حينها
لا يكون رقم ورب
الأرقام بدءاً من الفاصلة

السؤال الثاني : ضع علامة (✓) أمام العبارة الصحيحة و علامة (x) أمام العبارة غير الصحيحة :

$\begin{array}{r} 0.2 \\ + 0.7 \\ \hline 0.9 \end{array}$	$1 = 0.7 + 0.3 \quad (\checkmark)$	$0.11 = 0.9 + 0.2 \quad (X)$	$0.9 = 0.5 + 0.4 \quad (X)$
$\begin{array}{r} 0.2 \\ + 0.8 \\ \hline 1.0 \end{array}$	$1.1 = 0.8 + 0.3 \quad (\checkmark)$	$0.9 = 0.7 + 0.2 \quad (X)$	$1.3 = 0.7 + 0.6 \quad (X)$

السؤال الثالث : أكمل النقط :

قبل البدء في الحل نضعنا أعتنا بعد الفواصل
ونلاحظ الفرق في الزيادة أو النقصان
ثم نضع الفاصلة ونحسب أن نتبته
بعد كم رقم وضعت الفاصلة

$\begin{array}{r} 0.7 \\ + 0.2 \\ \hline 0.9 \end{array}$	$\begin{array}{r} 0.77 \\ + 0.75 \\ \hline 1.52 \end{array}$	$\begin{array}{r} 0.77 \\ + 0.28 \\ \hline 0.95 \end{array}$	$\begin{array}{r} 0.77 \\ + 0.28 \\ \hline 1.05 \end{array}$
---	--	--	--

السؤال الرابع : أجب عن الآتي :

مع محمد 0.7 دينار أخذ من والده 0.13 دينار وأخذ من أمه 0.4 دينار. احسب كم أصبح مع محمد

$\begin{array}{r} 0.7 \\ + 0.13 \\ + 0.4 \\ \hline 1.23 \end{array}$	$1.23 = 0.7 + 0.13 + 0.4$
--	---------------------------

0	3
0	7
0	9

0	3	2
0	0	7
0	3	9

0	6
0	2
0	8

السؤال الخامس :

ضع علامة (✓) أمام العبارة الصحيحة وعلامة (x) أمام العبارة الخطأ مما يلي :

$\begin{array}{r} 0.4 \\ + 0.7 \\ \hline 1.1 \end{array}$	$1 = 0.7 + 0.4 \quad (X)$	$1 = 0.5 \quad (\checkmark)$	$0.11 = 0.7 + 0.4 \quad (X)$
$\begin{array}{r} 0.4 \\ + 0.7 \\ \hline 1.1 \end{array}$	$1 = 0.5 \quad (\checkmark)$	$0.11 = 0.7 + 0.4 \quad (X)$	$0.11 = 0.7 + 0.4 \quad (X)$

انظر الى العدد بجانب الفاصلة
إذا كان رقم اعليه وضع
حرف وأضف إلى الجزء اعليه

(X) أقرب عدد صحيح للعدد العشري هو 14

الدرس الرابع : طرح الكسور العشرية

السؤال الأول : جد الناتج :

- = 0.2 - 0.8
- = 0.3 - 0.7
- = 0.4 - 0.5
- = 0.5 - 0.6
- = 0.6 - 0.7
- = 0.7 - 0.8
- = 0.8 - 0.9
- = 0.9 - 1.0

السؤال الثاني : ضع علامة (✓) أمام العبارة الصحيحة و علامة (x) أمام العبارة غير الصحيحة :

- 1 - 0.2 - 0.2 (X)
- 2 - 0.0 = 0.35 - 0.4 (✓)
- 3 - 0 = 0.5 - 0.5 (✓)
- 4 - 1 = 0.6 - 0.6 (✓)
- 5 - 0.2 = 0.7 - 0.9 (✓) ناتج طرح
- 6 - 0.2 = 0.4 - 0.6 (X)

السؤال الثالث : أكمل النقط :

- ، 0.49 ، 0.47 ، 0.45 ، 0.43 ، 0.41 ، 0.39 ، 0.37 ، 0.35 ، 0.33 ، 0.31 ، 0.29 ، 0.27 ، 0.25 ، 0.23 ، 0.21 ، 0.19 ، 0.17 ، 0.15 ، 0.13 ، 0.11 ، 0.09 ، 0.07 ، 0.05 ، 0.03 ، 0.01 ، 0.00

السؤال الرابع : اجب عن الآتي :

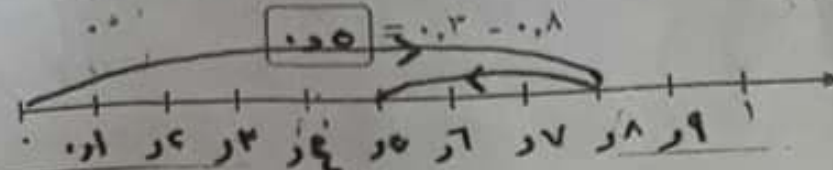
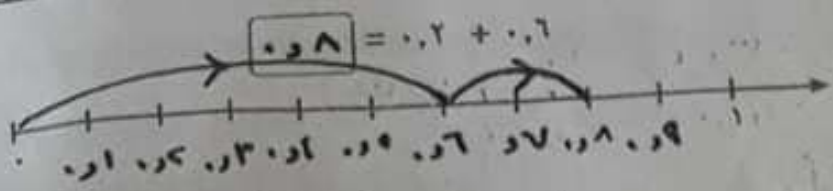
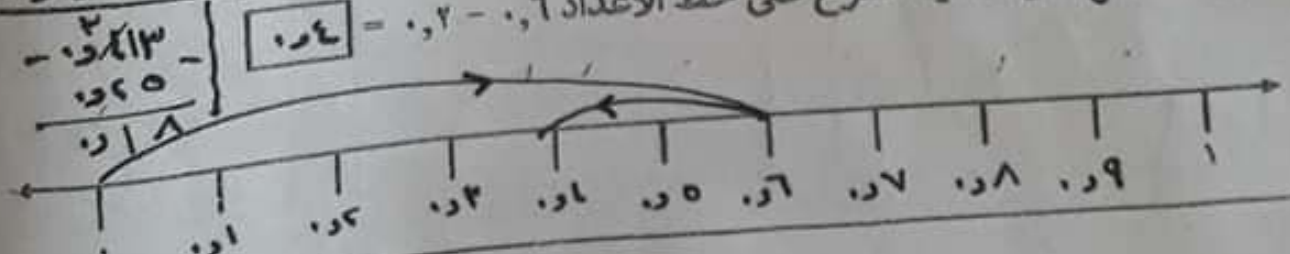
$$\begin{array}{r} 10 \\ 3 \\ \hline 13 \\ 3 \\ \hline 16 \end{array}$$

كلمة مقصاحية للطرح

(أ) مع براء 0.4 دينار أخذت منه مريم 0.22 دينار كم بقي مع براء.

(ب) مع محمود 3 دينار أخذ منه من أبيه 0.2 دينار ، ثم تصدق بـ 0.25 دينار كم بقي مع محمود ؟

السؤال الخامس : مثل عملية الطرح على خط الأعداد 0.2 - 0.6



السؤال (٦) / اطرح عمودياً وأتحقق بالجمع:

(أ) $0.97 - 0.8 =$

(ب) $0.73 - 0.09 =$

في التحقق قلب الإشارة

منع أعمدة بين الأرقام لتقارن الوقوع في الخطأ

التحقق	الطرح
0.64	0.97
0.9	0.09
0.73	0.64

التحقق	الطرح
0.17	0.97
0.8	0.08
0.97	0.17

السؤال (٧) / صف النمط في كل مما يلي:

وصف النمط: $0.2, 0.4, 0.6, 0.8$ نصف أدنى في كل مرة

وصف النمط: $0.3, 0.6, 0.9$ نطح ٣ في كل مرة

السؤال (٨) / جد ناتج الطرح:

(ج) $0.717 - 0.39 = 0.427$

(ب) $0.16 - 0.27 = 0.11$

(أ) $0.5 - 0.2 = 0.3$

(ج) $0.88 - 0.65 = 0.23$

(ب) $0.95 - 0.61 = 0.34$

(ج) $0.7 - 0.4 = 0.3$

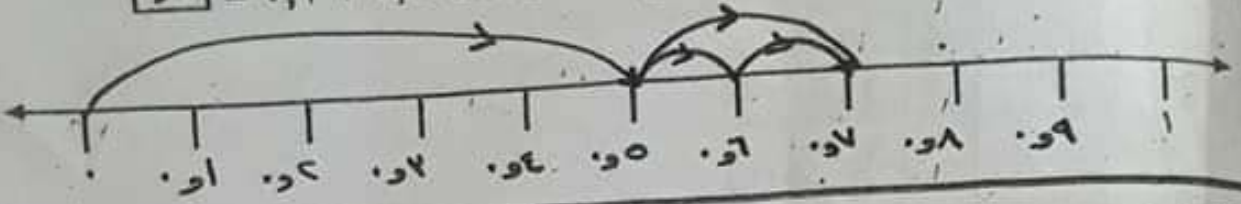
السؤال (٩) / أكمل النمط ومن ثم أوصف النمط:

وصف النمط: $0.2, 0.4, 0.6, 0.8$ نصف أدنى في كل مرة وأفضل في البراية الحل ديون فواصل الأملا

وصف النمط: $0.15, 0.12, 0.9, 0.6$ طرح ٣

وصف النمط: $0.2, 0.3, 0.4, 0.5, 0.6, 0.7, 0.8, 0.9$ إضافة ١ صحيح

السؤال السابع مثل عملية الجمع الآتية على خط الأعداد $0.5 + 0.2 = 0.7$



السؤال السابع / ضع العدد المناسب في □ :

(ب)

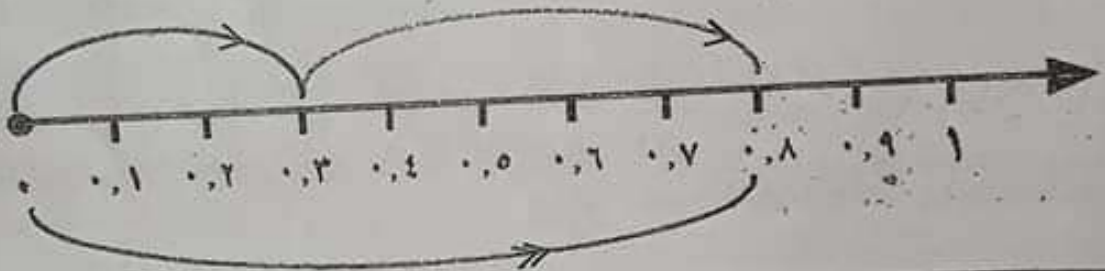
.	.	3	1	
.	.	□	□	+
.	.	5	7	

(ا)

.	.	6	5	
.	.	□	4	+
.	.	2	9	

السؤال الثامن / اكتب عملية الجمع الممثل على خط الأعداد:

$0.8 = 0.5 + 0.3$



مكتبة الآلة
ت: 2637687
9604642
الادوات المدرسية - تركيب عملي

اجد ناتج ثم تحقق من صحته حل:

تحقق

4	4	0	5
1	2	3	5
		8	2

بندأ بالتحقق من إجابته ثم
السؤال التاسع: اكمل النبط:

جاء ناتج الجمع:

.	.	7	1	4
.	.	2	2	3
.	.	9	3	+
.	.	1	7	

نظرح
نظرح

..... 7, 6, 5, 4, 3, 2, 1, 0

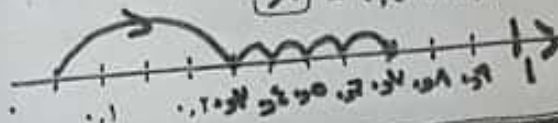
20.1, 20.7, 20.5, 30.5, 30.9, 40.9

78.8, 68.7, 58.6, 48.5, 38.4

13.01, 14.02, 10.00, 17.07, 17.09

السؤال العاشر: (ا) مثل عملية الجمع على خط الأعداد:

$0.4 + 0.3 = 0.7$



٥) اشترى أحمد حقيبة بمبلغ ٣,٥ دينار. فإذا أعطى أحمد البائع ورقة ١٠ دنانير فكم ديناراً أعاد البائع لأحمد؟

$$10 - 3.5 = 6.5 \text{ ديناراً}$$

عدد صحيح
١٠.٠٠

٩	١٠
٣	٥
٦	٥

استلذه على العدد الكلي

٦) يملك مصطفى قطعة أرض طولها ٤٣٨,٥ م ، صائر منها جدار الضم والتوسع ما طوله ١٢,٥ م، ما طول قطعة الأرض المتبقية لدى مصطفى؟

٥	٨	١٣	٢٤
٥	٢	٨	
٥	٦	٥	٣

٧) أراد رجل أن يمشي مسافة ١٠ كيلو متر، فسيار منها ٤,٢٥ كم ثم سار ٣,٧٥ كم. كم بقى من مسافة

٥	٢	٤
٥	٧	٣
٥	٨	

$$10 - 4.25 - 3.75 = 2 \text{ كم}$$

٨) حديقة يوجد فيها ٥٠ شجرة منها ٢٠ شجرة من الليمون و ٥ شجرة من البرتقال و ١٠ اشجار من الزيتون و ٥ شجرات من التين:

اكتب ما يلي:

الكسر العشري الدال على عدد شجرات الليمون بالنسبة لعدد الشجرات الكلي. $\frac{20}{100} = \frac{2}{10} = 0.2$

الكسر العشري الدال على عدد شجرات الزيتون بالنسبة لعدد الشجرات الكلي. $\frac{50}{100} = \frac{5}{10} = 0.5$

السؤال الثالث / جد ناتج الجمع:

(ج)

٩	٦
٧	٢
٦	٦

(ب)

٢	٥
٥	١
٧	٦

(أ)

٤	٣
٣	٢
٧	٥

١) رتب تصاعدياً:

٢,٦ ، ٦,١ ، ٥,٣ ، ٩,٠٨

٤,٦ ، ٤,٥ ، ٤,٥ ، ٨,٦

٥٦,٢٤ ، ٦٥,١٨ ، ٥٦,١١ ، ٦٥,٨١

١٧,٥ ، ٤,٦ ، ٨,٦ ، ٨,٦

٢) رتب تنازلياً:

٠,٢٢ ، ٠,٢٣ ، ٠,٢٠ ، ٠,٢٢

٤,٤ ، ٤,٤ ، ٤,٤ ، ٤,٤

١٧٢,١ ، ١٦٦,٧ ، ١٦٧,٧ ، ١٦٤,٤

١٧٤,١ ، ١٧٧,٧ ، ١٧٧,٧ ، ١٦٦,٤

الدرس السادس : طرح الأعداد العشرية

السؤال الأول : جد الناتج :

- = 3,20 - 1,30
- = 2,2 - 1,3
- = 4,01 - 1,6
- = 3,71 - 64,40

السؤال الثاني : أكمل النقط :

- ، 14,9 ، 13,7 ، 12,5 ، 11,2 ، 10,1 ، 9,0
- ، 68,90 ، 66,90 ، 64,80 ، 62,70 ، 60,60 ، 58,50
- ، 10,4 ، 9,5 ، 8,6 ، 7,7 ، 6,8 ، 5,9

السؤال الثالث : أوجد ثم تحقق :

- = 14,0 - 17,00
- التحقق : = 14,0 - 17,00

السؤال الرابع : أكمل المربعات برقم مناسب :

2	7	14	5
1	3	7	0
1	2	7	0

السؤال الخامس : أجب عن الأسئلة التالية :

مع محمد 67,0 دينار أخذ من أمه 2,3 دينار ، ثم تصدق بمبلغ 24,79 دينار. كم دينار تبقى 5 و 7 و 6 مع محمد ؟

..... = 67,0 - 2,3 - 24,79

نحول من سم إلى متر بالقسمة على 100

قام خالد بقياس طول كتاب لغتنا الجميلة فوجده = 27 سم، وقاس طول كتاب التربية الوطنية والحياتية = 27 سم فوجده 26 سم، كم يزيد طول كتاب التربية الوطنية والحياتية عن طول كتاب العلوم بالمتر؟

0	2	7
0	2	7
0	0	1

السؤال السادس: جد ناتج ما يلي، وأتحقق من صحة الحل بالجمع:

التحقق

$$\begin{array}{r} 10 \text{ و } 1 \\ + 62 \text{ و } 8 \\ \hline 72 \text{ و } 9 \end{array}$$

$$\begin{array}{r} 72, 9 \\ - 62, 8 \\ \hline 10 \text{ و } 1 \end{array}$$

التحقق

$$\begin{array}{r} 1292 \text{ و } 6 \\ + 96 \text{ و } 6 \\ \hline 1389 \text{ و } 2 \end{array}$$

$$\begin{array}{r} 1292 \text{ و } 6 \\ - 96 \text{ و } 6 \\ \hline 1296 \text{ و } 0 \end{array}$$

السؤال السابع: جد ناتج الطرح:

(ج)
$$\begin{array}{r} 6, 6 \\ - 5, 0 \\ \hline 1 \text{ و } 6 \end{array}$$

(ب)
$$\begin{array}{r} 14, 7 \\ - 8, 2 \\ \hline 6 \text{ و } 5 \end{array}$$

(ا)
$$\begin{array}{r} 0, 95 \\ - 0, 61 \\ \hline 0, 34 \end{array}$$

(و)
$$\begin{array}{r} 6, 13 \\ - 2, 27 \\ \hline 4, 26 \end{array}$$

(د)
$$\begin{array}{r} 7, 111 \\ - 5, 91 \\ \hline 1 \text{ و } 20 \end{array}$$

(ح)
$$\begin{array}{r} 6, 15 \\ - 1, 8 \\ \hline 1 \text{ و } 7 \end{array}$$

كون من الأعداد العشرية الآتية جملة طرح: $131, 64$ ، $273, 7$ ، $142, 06$

جملة الطرح:

$$142, 06 - 273, 7 = 131, 64$$

العدد الأكبر

الدروس المتماثلات : مقارنة الكسور العشرية وترتيبها

نظرا الى الصحيح
وتقارن ثم اذاتبارها
الصحيح نذهب للاخرى

السؤال الأول : قارن بوضع < او > او =

2,6	(<)	0,31	7,4	(>)	7,09	(>)	7,9
0,88	(>)	1,2	14,39	(<)	14,4	(>)	2,4
13,09	(<)	0,9	16,25	(<)	16,7	(<)	16,5
0,78	(>)	13,04	0,1	(<)	0,4 + 0,6	(=)	0,9 + 0,2
3,4	(<)	0,8	0,5	(=)	$\frac{5}{10}$	(>)	22 و 2
	(>)	2,39					

السؤال الثاني : رتب تصاعدياً :

- (أ) 2,5 ، 3,6 ، 2,02 ، 3,7 ، 2,5
- 2,5 < 3,6 < 2,02 < 3,7
- (ب) 17,5 ، 17,09 ، 17,06 ، 17,45 ، 17,07
- 17,06 < 17,09 < 17,45 < 17,07

السؤال الثالث : رتب تنازلياً :

- (أ) 4,7 ، 0,3 ، 4,2 ، 0,61 ، 4,7
- 4,7 > 0,61 > 4,2 > 0,3
- (ب) 10,6 ، 10,4 ، 10,39 ، 10,45 ، 10,27
- 10,45 > 10,4 > 10,39 > 10,27

(أ) رتب تصاعدياً : 4,9 ، 4,75 ، 4,75 ، 4,9

الترتيب : 4,9 < 4,75 < 4,9

(ب) رتب الكسور التالية تنازلياً : $2,4$ ، $\frac{3}{50}$ ، $2,8$ ، $2 \frac{2}{10}$

الترتيب التنازلي : $2 \frac{2}{10}$ ، $2,8$ ، $2,4$ ، $\frac{3}{50}$

السؤال الرابع : اكمل النمط :

(أكمل النمط)	2,5	2,75	3,0	3,25	3,5	3,75	4,0
(أكمل النمط)	13,4	13,6	13,8	14,0	14,2	14,4	14,6
(أكمل النمط)	7,17	7,15	7,13	7,11	7,09	7,07	7,05
(أكمل النمط)	95,7	95,6	95,5	95,4	95,3	95,2	95,1

نصف 0.5 و في كل مرة
نصف 2 صمغ في كل مرة
نطح 0.2 في كل مرة
صمغ 0.2 في كل مرة

أ) حصل براء على علامة ١٩,٥ في الاختبار وحصل محمود على ١٩,٥٠ أيهما علامته أكبر محمود أم براء؟

..... ١٩,٥٠ (=) ١٩,٥٠ حيثما يان

ب) أخذت ريم من أبيها ١٧,٦ دينار وأخذ محمد من أبيه ١٧,٤٥ دينار ، أيهما أخذ أكثر ريم أم محمد؟

..... ١٧,٦ (>) ١٧,٤٥ ريم أكثر

ضع علامة (✓) أمام العبارة الصحيحة وعلامة (x) أمام العبارة الخطأ مما يلي:

(١) $0,9 > 0,90$ (x) لا يؤثر وضع الأصفاء - $90 = 900 = 9000$

(٢) $0,6 < 0,29$ (x)

(٣) $99,9 = 99,99$ (x)

(٤) $0,6 < 0,39$ (✓)

مكتب الآلة
ت : 2637687 → : 9604642
ادوات مدرسية، تركيب عطور

السؤال الثاني / أجب:

(١) مع سعاد ٧,٢٥ دينار أعطاهما والدها ٣,٥ دينار. كم ديناراً أصبح مع سعاد؟

$$7,25 + 3,5 = 10,75$$

(٢) عدد طلاب الصف الرابع الأساسي ١٠٠ طالباً تغيب في يوم ماطر ٦٥ طالباً ، اكتب ما يلي:

الكسر العشري الدال على عدد الغائبين. $\frac{65}{100} = 0,65$

الكسر العشري الدال على عدد الحاضرين. $\frac{35}{100} = 0,35$

(٣) اشترى سامي حقيبة بسعة ٢١,٤٥ ديناراً، واشترى كتاباً بسعر ٣,٩ ديناراً احسب ثمن الحقيبة

والكتاب معاً؟

$$\begin{array}{r} 21,45 \\ + 3,90 \\ \hline 25,35 \end{array}$$

ثمن الحقيبة والكتاب معاً = ٢٥,٣٥ ديناراً

(٤) مع ليلى ٢,٧٥ ديناراً ، أعطاهما والدها ٣,٥ ديناراً ، واقترضت من صديقاتها ٥,٧٥ ديناراً فكم ديناراً

أصبح معها؟

$$\begin{array}{r} 2,75 \\ + 3,50 \\ + 5,75 \\ \hline 12,00 \end{array}$$

أصبح معها = ١٢,٠٠ ديناراً

الدرس الثامن :مراجعة الوحدة

السؤال الأول : ضع علامة (✓) أمام العبارة الصحيحة و علامة (x) أمام العبارة غير الصحيحة :

- ١- (X) الكسر ٠.٠٥ يقرأ خمسة من عشرة . مئة
- ٢- (✓) العدد العشري ٣.٦ يقرأ ٣ صحيح وستة أعشار.
- ٣- (X) العدد العشري ١٤.٧ الصحيح هو ٧ والكسر ٠.١٤ . الصحيح هو ١٤ ، والكسر لا .
- ٤- (✓) الرقم ٥ في العدد ١٧.٥١ يقع في منزلة الأجزاء من عشرة .
- ٥- (X) $٠.١١ = ٠.٩ + ٠.٢$. **م السؤال اذا**
- ٦- (✓) العدد ١٢.٧ لأقرب صحيح يصبح ١٣ .
- ٧- (✓) العدد ٦٢.٥٢ لأقرب جزء من عشرة ٦٢.٥ .
- ٨- (✓) الأعداد ٣.٥ ، ٣.٤٩ ، ٣.٤ مرتبة تنازلياً .

السؤال الثاني : أكمل الفراغ :

- ١) العدد العشري ٣.٠٥ يقرأ٣..... صحيح وخمسة من مئة.....
- ٢) العدد الكسري $\frac{٥}{١٠٠}$ يكتب بصورة العدد العشري٥.....٠.....٤.....
- ٣) الرقم ٧ في العدد ٥.٠٧ يقع في منزلة٥..... مئة
- ٤) $١٥,٥١ = \dots + \dots + \dots$ (الصورة الموسعة)
.....١.....٠.....٥.....
- ٥) العدد ١٧.٩٢ لأقرب صحيح١٨.....
- ٦) العدد ١٤.٥٦ لأقرب جزء من عشرة١٤.٦.....
- ٧) ١٤,٥ ، ٢٠,٦ ، ٢٦,٧ ،٣٠,٨..... ،٣٠,٩..... (أكمل النمط)
- ٨) ١٥,١ ، ١٧,٢ ، ١٩,٣ ،٢٠,٤..... ،٢٠,٥..... ،٢٠,٦.....
- ٩) الكسر $\frac{٢٥ \times ٢}{٢٥ \times ٥} = \frac{٤}{١٠}$ (على صورة كسر عشري)
- ١٠) الكسر $\frac{٢٥ \times ٨}{٢٥ \times ٤٠} = \frac{٢}{٤}$ (على صورة كسر عشري)
- ١١) الكسر $\frac{٢٥ \times ٢}{٢٥ \times ٥٠} = \frac{٢}{١٠}$ (على صورة كسر عشري)
- ١٢) الكسر سبعة أعشار يكتب على صورة كسر عشري٠.٧.....

٢) أكتب كلاهما يلي بالرموز:

٩٩٢ - تسعة وتسعون صحيح واثنان من عشرة :

١٥٣٠٥ - خمسة عشر صحيح وسبعة وثلاثون من مئة :

٤٠٠٠ :

٥٤٠٠ :

مئة من عشرة

أربعة من مئة

أربعة وخمسون من مئة

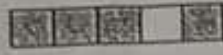
السؤال الأول: أختار الإجابة الصحيحة من بين القوسين

(١) الكسر العشري الذي يعبر عن الجزء المظلل في الشكل التالي



(٠,٤, ٠,٢, ٠,٧, $\boxed{٠,٦}$)

(٢) الكسر العشري الذي يعبر عن الجزء المظلل في الشكل



(٠,٢, $\boxed{٠,٨}$, ٠,١, ٠,٤)

(٣) الكسر العشري الذي يعبر عن الجزء المظلل في الشكل



(٠,٢, ٠,٧٥, $\boxed{٠,٥}$, ٠,٢٥)

(٤) الكسر العشري الذي يكافئ الكسر $\frac{2}{10}$ هو (١,٢, ٠,٠٢, $\boxed{٠,٢}$, ٢)

(٥) الكسر العشري الذي يكافئ الكسر $\frac{57}{100}$ هو (١٠٠, ٥٧, $\boxed{٠,٥٧}$, ٥٧, ٥٧)

(٦) الكسر العشري الذي يكافئ الكسر $\frac{7}{100}$ هو (٠,٧, $\boxed{٠,٠٧}$, ٠,٧٧, ٧)

(٧) الكسر العشري سبعة وستون من مئة هو (٦,٧, ٧,٦, ٠,٧٦, $\boxed{٠,٦٧}$)

(٨) العدد العشري الذي يكافئ $\frac{22}{100}$ هو (٢,٢, ٠,٢٢, $\boxed{٢,٢}$, ٢٢)

(٩) العدد العشري فيما يلي هو ($\boxed{٣,٧}$, ٠,٨٤, ٠,٧)

(١٠) القيمة المنزلية للرقم ٤ في العدد العشري ١٧,٣٤ (٤٠, $\boxed{٠,٠٤}$, ٠,٤, ٤)

(١١) الرقم الموجود في منزلة الجزء من عشرة في العدد ٥٤,٨٦ هو ($\boxed{٨}$, ٤, ٦, ٥)

(١٢) الرقم الموجود في منزلة الجزء من مئة في العدد ٩١,٣٧ هو (٩, ١, ٣, $\boxed{٧}$)

(١٣) العدد سبعة عشر صحيح وستة وخمسون من مئة يكتب

(١,٧٥٦, ١٧٥,٦, $\boxed{١٧,٥٦}$, ٥٦,١٧)

(١٤) العدد تسعة صحيح وأربعة من مئة يكتب ($\boxed{٩,٠٤}$, ٤,٠٩, ٩,٤, ٤,٩)

(١٥) الكسر العشري الذي يكافئ الكسر العشري $\frac{7}{10}$ هو

($\frac{7}{5}$, $\frac{7}{100}$, $\boxed{\frac{7}{10}}$, ٢)

(١٦) الكسر العشري الذي يكافئ الكسر العشري $\frac{9}{100}$ هو

($\frac{100}{9}$, $\frac{10}{9}$, $\frac{9}{10}$, $\boxed{\frac{9}{100}}$)

(١٧) العدد الكسري الذي يكافئ العدد العشري ٧,١٣ هو

($\frac{13}{10}$, $\frac{713}{10}$, $\boxed{\frac{713}{100}}$, $\frac{713}{10}$)

(١٨) $٠,١ + ٠,٠٩ + ٣$ يكتب بالصورة مختصرة (٩,١٣, $\boxed{٣,١٩}$, ٣,٩١, ١,٩٣)

(١٩) ٤ وحدات + ٥ عشرات + ٧ أجزاء من عشرة يكتب بالصورة المختصرة

(٤٧,٥, ٥٧,٤, $\boxed{٥٤,٧}$, ٤٥,٧)

على حل المسألة وحلها
العدد العشري

$\frac{2}{10} = \frac{2 \times 4}{10 \times 4} = \frac{8}{40}$

$\frac{5}{100} = \frac{5 \times 5}{100 \times 5} = \frac{25}{500}$

(0,85, 0,16, 0,69, 1,01) $0,85 = \square + 0,16$ (20)

إظهار المربع الأول بـ $2,4 = 1,8 + \square$ (21) ناقص حوط واجمع $(0,6, 0,4, 2, 2, 4, 0,3, 8)$

(=, >, <) $0,38 < 0,47$ (22)

(=, >, <) $4,00 > 3,40$ (23) **ع البر سه 3**

(70, 75, 74, 74, 5) العدد العشري 74 لأقرب عدد صحيح (24)

(12,3, 12,4, 13, 12) العدد العشري 12 لأقرب جزء من عشرة (25)

السؤال الثاني: ضع إشارة (✓) امام العبارة الصحيحة و (x) امام العبارة الخاطئة:

(✓) (1) الكسر العادي $\frac{2}{10}$ يكافئ $0,2$.

3 و 4 الإجابة

(x) (2) العدد الكسري $\frac{3}{10}$ يكافئ العدد العشري $2,3$ **النبه**

(✓) (3) العدد العشري $3,75$ يكافئ العدد الكسري $\frac{3}{4}$ **واحد و ثلاثون**

(x) (4) العدد العشري $0,21$ يقرأ خمسة صحيح و ثلاثة عشر من مئة

(x) (5) العدد العشري $17,05$ يقرأ سبعة عشر وخمسة من عشرة **سبعة**

(✓) (6) العدد خمسة وعشرون من مئة يكتب $0,25$ **عشرة**

(x) (7) العدد ثلاثة صحيح وستة من مئة يكتب $3,6$

(x) (8) $6,6 = 3 + 6,3$ **6 و 3**

(✓) (9) $4 = 3,5 - 7,5$

(✓) (10) $12,14 = 3,74 + 8,4$

(x) (11) الكسور العشرية التالية $0,6, 0,7, 0,65, 0,7$ مرتبة تنازلياً

(✓) (12) الأعداد العشرية التالية $0,2, 4,8, 2,5$ مرتبة تصاعدياً

(x) (13) العدد العشري $3,71$ لأقرب عدد صحيح يساوي 4

7 و 9

(x) (14) العدد العشري $7,1$ لأقرب جزء من عشرة يساوي 8

(x) (15) العدد العشري $8,48$ لأقرب جزء من عشرة يساوي $8,5$

السؤال الرابع: ضع إشارة < أو > أو =

(1) $0,7 > 0,3$

(2) $0,03 < 0,06$

(3) $2,11 > 2,11$

(4) $4,01 = 4,01$

(5) $0,91 > 0,9$ **ونفتح عشر**

(6) $14,41 > 14,34$

السؤال السادس: رتب تنازلياً

$9,1, 0,87, 7,34$

د 9, د 7, د 3, د 8, د 0

$17,97, 17,31, 17,80$

د 17, د 97, د 80, د 31, د 17

$7,34, 7,39, 7,38, 7,48$

د 7, د 34, د 38, د 39, د 48, د 7

السؤال الخامس: رتب تصاعدياً

$0,6, 8,9, 4,7$

د 0, د 6, د 9, د 8, د 4, د 7

$3,2, 3,01, 3,11$

د 3, د 2, د 11, د 3, د 01, د 3

$4,00, 4,70, 4,07, 0,4,77$

د 4, د 00, د 70, د 07, د 4, د 77, د 0

السؤال الثالث: أكمل الفراغ بما يناسبه.

- (١) الكسر العادي $\frac{5}{10}$ يكافئ الكسر العشري 0.5
- (٢) الكسر العادي $\frac{27}{100}$ يكافئ الكسر العشري 0.27
- (٣) الكسر العادي $\frac{1}{100}$ يكافئ الكسر العشري 0.01
- (٤) الكسر العادي $\frac{27}{100}$ يكافئ الكسر العشري 0.27
- (٥) الكسر العادي $\frac{1}{25}$ يكافئ الكسر العشري 0.04
- (٦) الكسر $\frac{1}{10}$ يكافئ العدد العشري 0.1
- (٧) العدد الكسري $3\frac{8}{10}$ يكافئ العدد العشري 3.8
- (٨) الكسر العشري 0.27 يكافئ الكسر العادي $\frac{27}{100}$
- (٩) العدد العشري 2.49 يكافئ العدد الكسري $2\frac{49}{100}$
- (١٠) العدد الكسري 2.07 يكافئ العدد الكسري $2\frac{7}{100}$

٥٠. حضر أحمد خبزة عصفها ٤,٧٥ من، وكان يريد أن يصل إلى صف ٦ من، كم بقي لأحمد أن يخطو حتى يصل إلى الصف الذي يريد؟



- (١١) الكسر العشري 0.2 يقرأ **ثلاثة أعشار أو ثلاثة مئة** أو ثلاثة أجزاء مئة.
- (١٢) الكسر العشري 0.94 يقرأ **أربعة وتسعون من مئة**.
- (١٣) العدد العشري 5.21 يقرأ **خمس مئة وواحد وثلاثون من مئة**.
- (١٤) العدد العشري 7.01 يقرأ **سبعة مئة وواحد من مئة**.
- (١٥) الصورة الموسعة للعدد العشري $8.5 = 8 + 0.5$
- (١٦) الصورة الموسعة للعدد العشري $14.29 = 14 + 0.29 = 14 + 0.2 + 0.09$

٧	و	٨
٤	و	٣
٣	و	٥

(١) مع أحمد ٧,٨ دينار اشتري ساعة بسعر ٤,٣ دينار جد ما تبقى مع أحمد؟
 $7.8 - 4.3 = 3.5$

(٢) كان مع إبراهيم ٨,٧٥ دينار وأخذ من أخيه محمود ٦,٤٥ دينار فإذا أراد شراء هدية لأمهما بسعر ١٢ دينار كم يبقى معهما؟
 $8.75 + 6.45 = 15.20$

١٥ و ٢٠

(٣) هبة طالبة في الصف الرابع، المسافة بين بيتها وبين مدرستها ١,٣٥ كم. وكانت تسير 0.92 كم ركوباً على الدراجة والباقي مشياً على الأقدام، كم هي المسافة التي تمشيها هبة على الأقدام؟
 $1.35 - 0.92 = 0.43$

١٣٥ و ٩٣
 ٤٤ و

(٤) دفع محمد ١٥,٩ دينار ثمن لافورة الكهرباء و ٨,٦٧ دينار لافورة المياه، كم دينار دفع محمد ثمن فكتورنا الكهرباء والماء؟
 $15.9 + 8.67 = 24.57$

١٥ و ٩٥
 ٨ و ٦٧
 ٤ و ٥٧

١) اكتب كلاً مما يلي على صورة كسر عشري بالكلمات:

$\frac{8}{100} = 0.08$	$\frac{2}{10} = 0.2$
$\frac{64}{100} = 0.64$	$\frac{50}{100} = 0.5$

٢) اكتب الكسور العشرية الآتية على صورة كسر عادي:

$$\frac{5}{10} = 0.05$$

$$\frac{22}{100} = 0.22$$

$$\frac{1}{10} = 0.1$$

٣) احوّل كلاً من الأعداد الكسرية الآتية إلى أعداد عشرية:

$$\frac{49}{100} = 0.49$$

$$\frac{84}{100} = 0.84$$

$$\frac{2}{10} = 0.2$$

٤) احوّل الأعداد العشرية الآتية إلى أعداد كسرية:

$$0.06 = \frac{6}{100}$$

$$71.96 = \frac{7196}{100}$$

$$19.5 = \frac{195}{10}$$

السؤال الخامس: اكتب الأعداد العشرية الآتية بالصورة الموسعة:

$$3.8 = 3 + 0.8 = 3 + \frac{8}{10}$$

$$1.7 = 1 + 0.7 = 1 + \frac{7}{10}$$

$$4.05 = 4 + 0.05 = 4 + \frac{5}{100}$$

$$27.36 = 27 + 0.36 = 27 + \frac{36}{100}$$

$$2.3 = 2 + \frac{3}{10}$$

$$7.0 = 7 + \frac{0}{10}$$

السؤال السادس: ١) أقرب كلاً من الأعداد العشرية الآتية لأقرب عدد صحيح ولأقرب جزء من عشرة:

أ) لأقرب عدد صحيح:

ب) لأقرب جزء من عشرة:

$$29.7 \approx 30$$

$$6 \approx 6$$

$$72.3 \approx 72$$

$$86 \approx 86$$

$$25 \approx 25$$

$$57 \approx 57$$

$$1 \approx 1$$

$$34 \approx 34$$

السؤال الثالث: ١) اقرأ الكسور العشرية والأعداد العشرية الآتية واكتبها بالكلمات:-

0.2 : اثنا عشر من مئتين

0.5 : خمسة من عشرة

99.10 : تسعة وتسعون وربعاً وخمسة عشر من مائة

4.6 : أربعة وثلثون من مائة

29.07 : تسعة وثلاثون وربعاً وسبعة من مائة

0.80 : ثمانية من مائة

السؤال الأول: ضع خطاً تحت الإجابة الصحيحة فيما يلي:

١- الكسر ٠,٨ مقرباً لأقرب عدد صحيح يساوي:

(أ) صفر

(ب) ١

(ج) ٩

(د) ٩٠

٢- العدد العشري فيما يلي هو: تساوي من عدد صحيح وكسر عشري

(أ) ٠,٣٥

(ب) ٣٣,٥

(ج) ٦٦

(د) ٠,٩

٣- قيمة الرقم ٤ في العدد ١,٤٢ تساوي

(أ) ٤٠

(ب) ٠,٠٤

(ج) ٠,٤

(د) ٤

٤- لدى أمل ٣,٢ لترأ من العصير، شربت منها ١,٥ لتر، كم لتر بقي لديها؟

(أ) ٧,١

(ب) ٠,٧

(ج) ١,٧

(د) ٤,٧

$$\begin{array}{r} 3 \\ 1 \overline{) 30} \\ \underline{30} \\ 0 \end{array}$$

السؤال الثاني: اكتب الكسر العادي الذي يمثل الجزء المحصور، ثم اكتبه بصورة الكسر العشري:

الكسر العادي = $\frac{8}{10}$	الكسر العادي = $\frac{6}{10}$	الكسر العادي = $\frac{3}{10}$
الكسر العشري = ٠,٨	الكسر العشري = ٠,٦	الكسر العشري = ٠,٣

السؤال الثامن: اختر الإجابة الصحيحة مما بين القوسين:

$$\boxed{0,05} = \frac{5}{100} = \frac{5 \times 1}{100 \times 2} = \frac{5}{200}$$

(١) الكسر نصف يكتب على صورة الكسر العشري () ٠,٣

(٢) العدد العشري أربعة وسبعة من مئة يكتب () ٧,٤ - ٤,٧ - ٤,٠٧

(٣) العدد العشري ١٦ صحيح وثلاثة أعشار () ١٦,٠٣ - ١٦,٣٠ - ٣,١٦

(٤) الكسر ٠,٥ يساوي () ٠,٥٠ - ٥,٠ - ٠,٠٥

(٥) الرقم ٥ في العدد ١,٧٥ يقع في منزلة () (الأجزاء من مئة) - (الأجزاء من عشرة - الأحاد)

(٦) الرقم ٣ في العدد ٦,٣٢ يقع في منزلة () (الأجزاء من عشرة) - (الأجزاء من مئة)

(٧) العدد ١٦,٥٢ يكتب على الصورة الموسعة ()

$$(1 + 6 + 0 + 2) \cdot (10 + 6 + 0 + 0,2) = (1 + 6 + 0 + 2) \cdot (10 + 6 + 0 + 0,2)$$

$$(1,1) - 11 - 0,11 \quad \text{و} \quad \frac{1}{10} + \frac{2}{100} + \dots = 0,9 + 0,2$$

$$(10 - 1) - \frac{0}{2} \quad \text{و} \quad \frac{5}{100} + \dots = 0,5 + 0,5$$

١٠ - صحيح