

(10 درجات)

السؤال الأول/ ضع دائرة حول رمز الإجابة الصحيحة لكل عبارة من العبارات الآتية:

1. ما رقم تكافؤ عنصر النيتروجين (N) في حمض النيتريك  $HNO_3$  ؟

أ. -5      ب. +5      ج. -3      د. +3

2. ما نوع التفاعل في المعادلة التالية؟



أ. إحلال أحادي      ب. إحلال بالحرارة      ج. اتحاد مباشر      د. إحلال مزدوج

3. جميع المركبات التالية تساهمية ما عدا:

أ.  $H_2O$       ب.  $NH_3$       ج.  $CO_2$       د.  $H_2O$

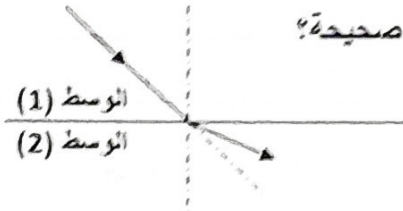
4. عنصر افتراضي (X) له ثلاثة مدارات ومن المجموعة (4A)، ما هو العدد الذري لهذا العنصر؟

أ. 8      ب. 10      ج. 12      د. 14

5. عندما تقف على بعد (1) متر من مرآة مستوية؛ أي مما يلي ليست من صفات الخيال المتكون؟

أ. معكّل ومعكوس جانبياً      ب. المسافة بينك وبينه 2م      ج. الخيال وهمي تكثيري      د. الخيال مقلوب

6. الشكل يبين مسار شعاع انتقل من الوسط (1) إلى الوسط (2) أي العبارات صحيحة؟

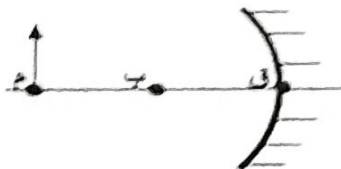


أ. كثافة (1) > كثافة (2)      ب. كثافة (1) < كثافة (2)      ج. لهما نفس الكثافة      د. سرعة الضوء متساوية في كليهما

7. وضع جسم على مسافة (15سم) من عدسة محدبة بعدها البؤري (10سم) ما مقدار التكبير للخيال المتكون؟

أ. 6 مرات      ب. 5 مرات      ج. 3 مرات      د. مرتان

8. أي العبارات التالية صحيحة بالنسبة لصفات الخيال؟



أ. حقيقي مقلوب      ب. وهمي معكّل      ج. وهمي مقلوب      د. حقيقي معكّل

9. أي مما يلي وظيفته تكوين الجذور الثانوية في النبات؟

أ. الخشب      ب. اللحاء      ج. القشرة      د. المحيط الدائري

10. أي الهرمونات التالية يحفز انقسام الخلايا وتمايزها والنمو في مرحلة إنبات البذور؟

أ. الأكسين      ب. السايبتوكاينين      ج. الجبرلين      د. الإيثيلين

# مبدعوون

السؤال الثاني/ اكتب المصطلح العلمي الذي يدل عليه كل عبارة من العبارات التالية:

- 1- (.....) الرابطة لتدشنة عن تشارك فرمين في زوج أو أكثر من الإلكترونات.
- 2- (.....) المادة التي تعمل على زيادة سرعة التفاعل الكيميائي دون أن تتفاعل.
- 3- (.....) أصفر بقعة تتجمع فيها الأشعة الضوئية المنعكسة عن المرآة المقعرة.
- 4- (.....) التسمية بين سرعة الضوء في الهواء إلى سرعته في الوسط الذي حدث فيه الانكسار.
- 5- (.....) نمو ساق النبات لأعلى واتجاهه جهة الضوء بتأثير هرمون الأكسين.

السؤال الثالث/ أكمل كل فراغ مما يأتي بالكلمة/ الكلمات المناسبة:

(5 درجات)

- 1- الزيادة في رقم تكسند انحصر تضي حثوث عملية ..... ؛ ويسمى انحصر عامل .....
- 2- يُستخدَم فلوريد الصوديوم في صناعة .....؛ بينما يُستخدَم ..... في صناعة الأسمدة الزراعية.
- 3- من الآلات البصرية التي تسخر انعكسات في تركيبها ..... ؛ وتُستخدَم المرآة ..... في مصابيح السيارات.
- 4- يحدث الانكسار ..... عند سقوط الضوء على السطح الخشن، وتحدث ظاهرة ..... عند وقوع القمر بين الأرض والنجم على استقامة واحدة.
- 5- من الأنسجة الأمامية الدائمة في النباتات الزهرية النسيج .....؛ بينما نسيج ..... يعتبر من الأنسجة الوعائية.

السؤال الرابع/ علل كل عبارة من العبارات التالية تعليلاً علمياً دقيقاً:

(5 درجات)

1- أهمية القطرة الملحية في تخطية الكهروكيميائية (الجلفاتية).

.....  
السبب:

2- الصقاع اللون الأزرق عند إضافة محلول كبريتات النحاس الزرقاء إلى برادة الحديد.

.....  
السبب:

3- محلول كلوريد الصوديوم في الماء موصل للتيار الكهربائي.

.....  
السبب:

4- لا يمكن استقبال الصور المتكونة في المرآة المعوية على حاجز.

.....  
السبب:

5- تموت بعض أنواع النباتات عند زراعتها في تربة مالحة.

.....  
السبب:

1. إضافة بيروكسيد الهيدروجين  $H_2O_2$  مضافاً إليه أصابون السائل.

.....  
.....

في تعريف فلز لظن الهواء الجيبي فلان حويمة.

.....  
.....

في إضافة محلول هيدروكسيد الصوديوم تدريجياً إلى كأس يحتوي محلول حمض الهيدروكلوريك المخفف مضافاً إليه قطرات من محلول فينولفثالين.

.....  
.....

في الظلام حبة محبة لظن يعني من ظن لظن.

.....  
.....

في قطع القطر السالبة في أمثال التفاع والرجحان.

.....  
.....

(4 درجات)

السؤال السادس / قارن حسب المطلوب في الجدول:

العناصر المتشابهة	العناصر الأيونية	وجه المقارنة
.....	.....	درجة الذوبان
خلية انزلاء الكبريتاتي	الخلية الكبريتوكيميائية	وجه المقارنة
.....	.....	توليد الطاقة
العمدة المقفولة	العمدة المعدنية	وجه المقارنة
.....	.....	قوة التوصيل
البخيرة المسطحة الورقية	البخيرة العليا الورقية	وجه المقارنة
.....	.....	عدد الكبريت

السؤال السابع/ أجب حسب المطلوب:

مبدعون

6)

(1) أجب حسب المطلوب:

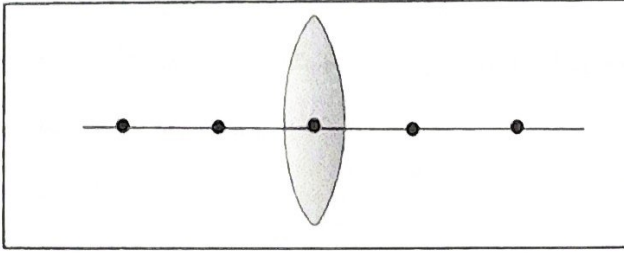
أ. اكتب معادلة تفاعل الكربون C مع الهيدروجين H لإنتاج  $CH_4$ .

(درجتان)

ب. ما نوع الرابطة بين C , H ؟

ج. ارسم تمثيل لويس للمركب الناتج.

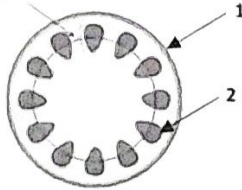
(2) وضع جسم طوله (4 سم) على بعد (40 سم) من عدسة محدبة بعدها البؤري (20 سم) (درجتان)



أ. وضح بالرسم مسارات الأشعة وصفات الخيال.

ب. احسب بعد الخيال:

(3) يوضح الشكل مقطع عرضي في ساق نبات من ذوات الفلقتين. (درجتان)



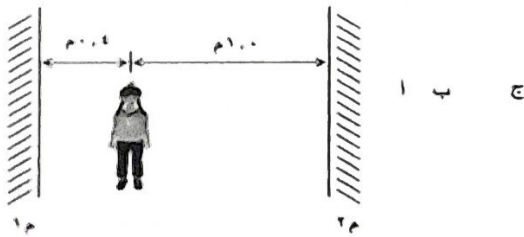
أ. الرقم (1) يشير إلى .....

ب. وظيفة الجزء المشار له بالرقم (2) .....

(درجتان)

السؤال الثامن/ سؤال إضافي

فكر جيداً ثم أجب عن السؤال التالي:



تقف حلا بين مرآتين متوازيتين (م، 1م، 2م) كما هو موضح بالشكل

فإذا كانت حلا تضع على شعرها وردة تبعد عن المرآة الأولى 1م

(0,4) متر وعن المرآة الثانية 2م (1) متر فإنها سترى عدداً

لانهاياً من صور الورد، فإذا كانت النقاط أ، ب، ج تمثل أول ثلاث صور. حدد بعدها عن المرآة الثانية م 2.

الحل:

انتهت الأسئلة



مبدعوون

إختبار نهاية الفصل الدراسي الثاني الموحد  
للسف الثامن للعام الدراسي 2022-2023

المادة: العلوم والحياة  
زمن الاختبار: ساعة ونصف  
الفترة: الصباحية

المرسة:

الدرجة:

اسم الطيبة: الشعبة:

40

السؤال الأول/ ضع دائرة حول رمز الإجابة الصحيحة لكل عبارة من العبارات الآتية: (10 درجات)

1. ما العنصر الذي يكون رابطة أيونية مع عنصر  $_{12}\text{Mg}$  ؟

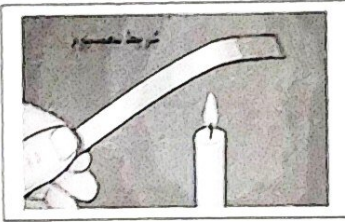
د.  $_{11}\text{Na}$

ج.  $_2\text{He}$

ب.  $_3\text{Al}$

أ.  $_{17}\text{Cl}$

2. ما دلالة حدوث التفاعل في الشكل المقابل؟



د. تشكل راسب

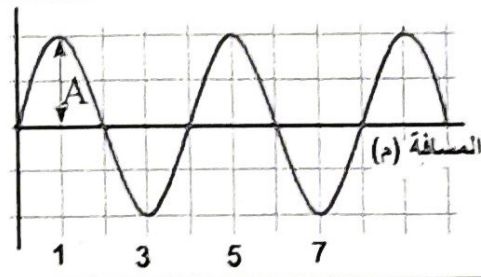
ج. تغير اللون

ب. وميض وحرارة

أ. تغير لون الكاشف

3. ما سرعة الموجة في الشكل المقابل إذا علمت أن

الزمن الدوري لها 0,5 ث؟



د. 8 م/ث

ج. 6 م/ث

ب. 4 م/ث

أ. 2 م/ث

4. ما الترتيب التصاعدي الصحيح لسرعة انتقال الصوت في المواد التالية؟

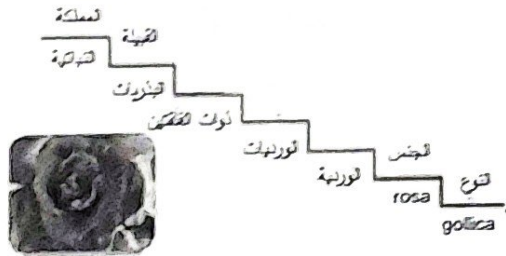
د. الهواء، الماء، النحاس

ج. البنزين، الهواء، الفولاذ

ب. الحديد، الزيت، الهواء

أ. الماء، الفولاذ، الهيليوم

5. ما الرتبة التي ينتمي لها ورد الجوري؟



د. الوردية

ج. البنريات

ب. ذات القلقين

أ. الورديات

6. أي الأمراض التالية تنتقل مسبباتها بواسطة بعوضة الأنوفيلس ؟

د. اللشمانيا

ج. النوم الأفريقي

ب. الملاريا

أ. الزحار الأميبي

7. جميع العبارات التالية تصف النباتات الوعائية ما عدا:

أ. تصنف لنباتات بذرية ولا بذرية	ب. تنتقل فيها المواد عبر أوعية ناقلية	ج. تمتلك أشباه جذور وأشباه سيقان	د. تقوم بعملية البناء الضوئي
8. ما القبيلة التي تنتمي لها الدودة في الشكل المقابل؟			
			
أ. العلقية	ب. المفطحة	ج. الاسطوانية	د. الحلقية
9. ما العناصر الرئيسية التي تكون الشمس؟			
أ. الهيدروجين والهيليوم	ب. النيون والكربون	ج. الأكسجين والهيدروجين	د. الكربون والنيون
10. ما الكوكب الذي لا ينتمي لمجموعة الكواكب الداخلية؟			
أ. عطارد	ب. المشتري	ج. الأرض	د. الزهرة

السؤال الثاني/ اكتب المصطلح العلمي الذي تدل عليه كل عبارة من العبارات التالية: (5 درجات)

1. مركبات طعمها مر ، كاوية للجلد تتأين في الماء منتجة أيون الهيدروكسيل.
2. المسافة التي تقطعها الموجة خلال الزمن الدوري لها.
3. كائنات وحيدة أو عديدة الخلايا، حقيقية النواة غير ذاتية التغذية تتكاثر جنسياً ولا جنسياً
4. من الكائنات ذوات الدم الحار يغطي جلدها الشعر أو الوبر تضع صغارها غير مكتملة النمو.
5. مركبات ترسل لتتخذ مداراً حول الأرض لتسهل الاتصالات اللاسلكية وبث التلفزيون.

السؤال الثالث/ أكمل كل فراغ مما يأتي بالكلمة/ الكلمات المناسبة: (5 درجات)

1. تنتج الأكاسيد القاعدية من تفاعل عنصر..... مع الأكسجين، ومحاليلها ..... لون ورق دوار الشمس.
2. عدد الدورات الكاملة للموجة في الثانية الواحدة يسمى.....، ووحدة قياسه .....
3. من النباتات اللابذرية نبات .....
4. من خصائص الإسفنجيات ..... ، وتعد قبيلة ..... أكبر قبائل المملكة الحيوانية من حيث العدد.
5. أقرب نقطة بين الكوكب والشمس تسمى..... ، وتكون سرعته عندها ( أكبر/أقل) ..... ما يمكن.

السؤال الرابع/ علل كل عبارة من العبارات التالية تعليلاً علمياً دقيقاً: (5 درجات)

1. ترتبط ذرة النيتروجين  $7N$  مع ذرات الهيدروجين  $1H$  بروابط تساهمية عند تكوين جزيء أمونيا ( $NH_3$ ).  
السبب/.....
2. تهتز أجنحة الفراشات ولا نسمع أصواتها.  
السبب/.....

## مبدعوون

3. للدياتومات دور مهم في تكوين البترول.

السبب/.....

4. تلجأ الزواحف للبيات الشتوي عند برودة الجو.

السبب/.....

5. أهمية الارتفاع الكبير في درجة حرارة مركز الشمس لحوالي 16 مليون °س.

السبب/.....

السؤال الخامس / قارن حسب المطلوب في الجدول:

(4 درجات)

وجه المقارنة	بيكربونات الصوديوم	هيدروكسيد الصوديوم
الاستخدام	.....	.....
وجه المقارنة	موجات الصوت	موجات الماء
حركة جزيئات الوسط	.....	.....
وجه المقارنة	النباتات ذوات الفلقة	النباتات ذوات الفلقتين
التعرق في الورقة	.....	.....
وجه المقارنة	المد	الجزر
حالة منسوب المياه	.....	.....

السؤال السادس/ ماذا تتوقع في كل حالة من الحالات الآتية مع التفسير:

(5 درجات)

1. وضع قطبي دائرة كهربية متصلة بمصباح كهربى في محلول مخفف من حمض الهيدروكلوريك.

يحدث/.....

التفسير/.....

2. تشغيل جرس في ناقوس مفرغ من الهواء.

يحدث/.....

التفسير/.....

3. تناول لحوم المواشى غير المطهية جيداً.

يحدث/.....

التفسير/.....

4. تربية الضفادع بعيداً عن البرك والمستنقعات المائية.

يحدث/.....

التفسير/.....

5. قياس وزن روبوت على سطح القمر. (علماء يان وزنه على الأرض 1200 نيوتن).

يحدث/

التفسير/

مبدعوون

السؤال السابع/ أجب حسب المطلوب:

(6 درجات)

1. تعتمد العديد من الأنشطة البشرية على حرق كميات كبيرة من الوقود الأحفوري، مما يؤدي إلى انبعاث غازات، مثل: ثاني أكسيد الكبريت، وأكاسيد النيتروجين، والتي تساهم في تكوين المطر الحمضي. (درجتان)  
أ. اكتب المعادلة الموزونة لتفاعل الكبريت مع الأكسجين.

ب. ماذا يحدث عند تعرض الغاز المتصاعد لورقتي دوار الشمس الحمراء والزرقاء؟

2. أصدرت طائرة أمواجاً صوتية لقياس بعد برج المراقبة في المطار، وارتدت إليها بعد زمن قدره 20 ث، احسب بعد البرج عن الطائرة؟ (سرعة الأمواج في الهواء 340 م/ث) (درجتان)

الحل:

3. صحح ما تحته خط في العبارات الآتية لتكون جملة علمية صحيحة: (درجتان)

- أ. ينتمي الحلزون لقبيلة الجلد شوكلات (.....)
- ب. تسمى الطبقة الخارجية للشمس الكروموسفير (.....)

السؤال الثامن/ سؤال إضافي

(درجتان)

أ. موجتان تسيران في وعاء يحتوي على غاز، طول الموجة الأولى يساوي (1,5) م، وطول الموجة الثانية يساوي (4,5) م، فما سرعة الموجة الثانية بالنسبة لسرعة الموجة الأولى عند تساوي الزمن الدوري لهما؟

ب. ماذا نتوقع أن يحدث للنسبة بين سرعة الأمواج إذا قل الطول الموجي لهما للنصف؟

انتهت الأسئلة



## اختبار نهاية الفصل الدراسي الثاني الموحد

تصفت السلع تعلم الدراسي 2022-2023م

مبدعوون

المسألة: العلوم والحياة  
زمن الاختبار: ساعة ونصف  
الفئة: الصباحية

المترسة:

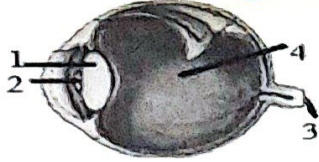
اسم الطالب/ة:

( 10 درجات )

السؤال / الأول : اختر الإجابة الصحيحة لكل من العبارات التالية:

1. أي العلاقات التالية تعبر عن كثافة الجسم؟			
أ. الكثافة × الحجم	ب. الكثافة / الحجم	ج. الكثافة + الحجم	د. الحجم / الكثافة
2. في الشكل المقابل: عند سكب الماء لإرتفاعين متماثلين في الكأسين، ما العبارة الصحيحة مما يلي؟			
أ. الضغط على قاعتي الكأسين متساوي.			
ب. الضغط عند قاعدة A = نصف الضغط عند قاعدة B			
ج. الضغط عند قاعدة A = ضعف الضغط عند قاعدة B			
د. الضغط عند قاعدة A = ربع الضغط عند قاعدة B			
3. في الشكل المجاور إذا علمت أن القاعدة الآلية للمكبس 50 والقوة المؤثرة على القاعدة الصغرى للمكبس 200 نيوتن. فما وزن السيارة بالنيوتن؟			
أ. 50			
ب. 10000			
ج. 5000			
د. 1000			
4. ما تركيز المحلول الناتج عن إذابة 20 غم كلوريد صوديوم في لترين من ماء؟			
أ. 20 غرام/ لتر			
ب. 10 غرام/ لتر			
ج. 10 غرام/ لتر			
د. 40 غرام/ لتر			
5. أي مما يلي يعبر عن أكبر كتلة من العذاب التي تنوب في 100 غم ماء عند درجة حرارة معينة؟			
أ. التركيز			
ب. التناثبية			
ج. المحلول غير المشبع			
د. المحلول فوق المشبع			
6. ما اسم الكتلة النماحية تصل بين الملح والحيل الشوكي ولها نور في تنظيم عملية البلع والتنفس والهضم؟			
أ. الملح			
ب. المخيخ			
ج. جذع الدماغ			
د. الحيل الشوكي			
7. ما الغدة التي تقع أمام القصبة الهوائية ولها نور مهم في أكسدة الغذاء وإنتاج الطاقة؟			
أ. لتخلمية			
ب. الترقية			
ج. البنكرياس			
د. الكظرية			
8. ما المختلف من الأجزاء التالية؟			
أ. صيوان الأذن			
ب. الدهليز			
ج. القناة السمعية			
د. طبلة الأذن			

9. أي الأجزاء يتحكم في كمية الضوء التي تنفذ إلى العين؟



د. 4

ج. 3

ب. 2

أ. 1

10. عند أي درجة حرارة تبدأ ظاهرة شذوذ الماء؟

د. 5 (س)

ج. 4- (س)

ب. صفر (س)

أ. 4 (س)

السؤال / الثاني : اكتب المفهوم العلمي الدال على كل من العبارات التالية: (5 درجات)

- 1 (.....) القوة المؤثرة عمودياً على وحدة المساحة لسطح معين.
- 2 (.....) محلول غير متجانس يمكن تمييز دقائق المذاب فيه وتفصل بالترسيب أو الترويق.
- 3 (.....) كتلة دماغية تقع أسفل المخ لها دور مهم في حفظ توازن جسم الإنسان.
- 4 (.....) غدة لها دور مهم في تنظيم نسبة السكر في الدم.
- 5 (.....) كمية الطاقة الحرارية اللازمة لرفع درجة حرارة الجسم كله من المادة درجة سليزية واحدة

السؤال / الثالث : أكمل/ي الفراغات بالكلمة/الكلمات المناسبة: (5 درجات)

- 1 الضغط عند نقطة في باطن السائل يعتمد على.....، .....
- 2 الجسم المغمور في باطن السائل يتعرض لقوة تدفعه لأعلى تساوي.....
- 3 من الأمثلة على محلول غاز في سائل..... ومن الأمثلة على المحلول الغروي.....
- 4 يتصل الحبل الشوكي من أعلى ب.....، ويكون محمياً داخل.....
- 5 الطبقة الداخلية في الجلد تسمى.....، بينما الطبقة الحساسة للضوء في عين الإنسان تسمى.....
- 6 من أمثلة المواد العازلة حرارياً.....

السؤال / الرابع : علل ما يلي تعليلاً علمياً دقيقاً: (5 درجات)

1 لا تحافظ الغازات على حجمها.

السبب: .....

2 تعتبر درجة الحرارة من العوامل المؤثرة في ذوبان المادة.

السبب: .....

3 قدرة محلول الحليب على تشتيت الضوء.

السبب: .....

4 من الصعب إصابة الدماغ بالمؤثرات الخارجية.

السبب: .....

5 تسمى الغدة الصماء بهذا الاسم.

السبب: .....

1) خلط الزيت والماء والصل في كأس ثم تركه لفترة من الزمن.

يحدث: .....

التفسير: .....

2) بناء سد يكون سمك جدرانته متساوي عند القاعدة والقمة.

يحدث: .....

التفسير: .....

3) استخدام ماء الصنبور في تحضير المحلول الوريدي.

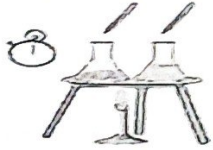
يحدث: .....

التفسير: .....

4) إضافة 30 غم سكر لكأس به 100 غرام ماء عند نفس درجة الحرارة. ( علماً بأن نائية السكر في الماء 20 غم / 100 غم ماء )

يحدث: .....

التفسير: .....



5) تسخين كأسين كتلة الماء في أحدهما ضعف الآخر للوصول لدرجة 100°س.

يحدث: .....

التفسير: .....

قاعدة أرخميدس	مبدأ باسكال	وجه المقارنة
		مثال لتطبيق عملي
الكثافة	الضغط	وجه المقارنة
		وحدة القياس
الحبل الشوكي	الأعصاب الحسية	وجه المقارنة
		الوظيفة
الأمرينالين	هرمون النمو	وجه المقارنة
		الغدة المفرزة

## مبدعوون

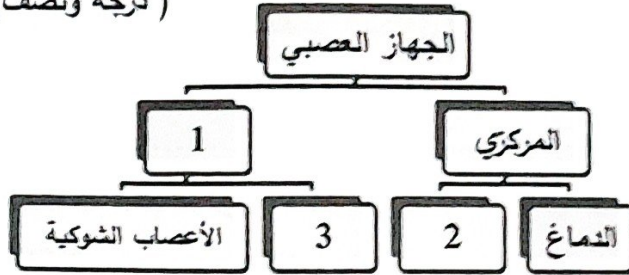
السؤال / السماع : أجب عما يلي حسب المطلوب:

(1) ضليت مطعة الطوم من الطابية عادة تحديد كثافة قطعة صخرية غير منتظمة، كتلتها 1600 جرام؛ فاستخدمت كأس الإزاحة كما في الشكل المقابل.  
ما مقدار كثافة القطعة الصخرية؟



الجزء: .....

(درجة ونصف)



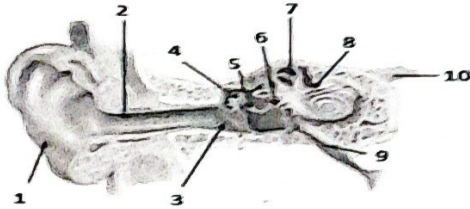
(2) تأمل المخطط المفاهيمي التالي:

أ. الرقم (1) يشير إلى .....

ب. الرقم (2) يشير إلى .....

ج. ما وظيفة الألياف العصبية الحركية؟ .....

(درجة)



(3) في الشكل المقابل:

أ. أي رقم يشير إلى قناة استاكيوس؟ .....

ب. ما وظيفة الجزء رقم 3؟ .....

(درجة ونصف)

المادة	الحديد	الماء	الذهب
الحرارة النوعية (جول/كغم.م°)	448	4186	125

(4) في الجدول المقابل:

أ. إذا أعطيت كتل متساوية من المواد الثلاثة نفس الطاقة الحرارية، أي منها ترتفع درجة حرارته بمعدل أكبر؟ .....

ب. ما كمية الطاقة الحرارية التي تفقدها كرة من الألومنيوم كتلتها 100 غرام عند تبريدها من 120°س إلى 100°س؟ علماً أن الحرارة النوعية للألومنيوم 900 (جول/كغم.م°)

(درجتان)


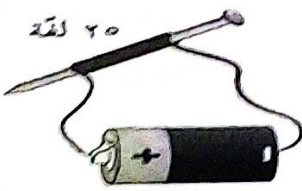

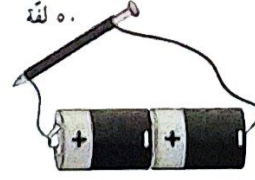
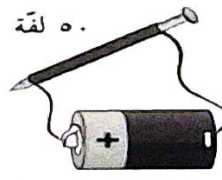
سؤال إضافي:

أ. 20 غم سكر في 50 غم ماء عند درجة حرارة 40°س. تم تبريد المحلول إلى 25°س، فإذا علمت أن ناتية السكر في الماء عند درجة 25°س تساوي 30غم/100غم ماء؟ (كثافة الماء = 1غم/سم<sup>3</sup>)  
أ. ما كتلة السكر التي تترسب؟ .....

ب. عند إضافة 450غم ماء إلى المحلول الجديد. كم يصبح تركيز المحلول الناتج؟ .....

انتهت الأسئلة

المادة: العلوم والحياة  
الصف: السادس  
الفترة: الصباحية  
المدرسة: .....  
اسم الطالب/ة: .....  
الشمسة: .....

السؤال الأول/ ضع دائرة حول رمز الإجابة الصحيحة فيما يأتي:			
(15 درجة)			
1. يوجد صمام بين كل أذين والبطين المقابل له في القلب. ما وظيفة صمامات القلب؟			
أ. يسمح بانتقال الدم من الأذين إلى البطين	ب. يسمح بانتقال الدم من البطين إلى الأذين	ج. يمنع انتقال الدم من الأذين إلى البطين	د. تنظيم انتقال الدم في كلا الاتجاهين
2. إذا قمت بمجهود عضلي كبير، ما الذي سيحدث لمعدل نبضات القلب؟			
أ. تتناقص	ب. تتراد	ج. تبقى ثابتة	د. تتناقص ثم تتراد
3. أي حجرات القلب الذي يصب فيه الدم العائد من الرئتين؟			
أ. الأذين الأيمن	ب. البطين الأيمن	ج. الأذين الأيسر	د. البطين الأيسر
4. ذهب أحمد للطبيب للعلاج وبعد إجراء التحاليل الطبية اكتشف الطبيب أن مرض أحمد ناتج عن نقص في معدل تكوين خلايا الدم الحمراء. ما اسم المرض الذي يعاني منه أحمد؟			
أ. تصلب الشرايين	ب. ضغط الدم	ج. فشل كلوي	د. فقر الدم
5. ما اسم الوعاء الدموي الذي ينقل الدم إلى الكلية لتصفيته؟			
أ. الوريد الكلوي	ب. الشريان الكلوي	ج. الشريان الرئوي	د. الوريد الرئوي
6. تعمل الكليتان على تصفية الدم من جميع الفضلات التالية ما عدا:			
أ. الأملاح الزائدة	ب. الفضلات السائلة	ج. الماء الزائد	د. ثاني أكسيد الكربون
7. ما هي طريقة توصيل المصابيح الكهربائية في الدارة المجاورة؟			
			
أ. توالي	ب. توازي	ج. توالي وتوازي معاً	د. ليس مما سبق
8. أي المغناطيس الكهربائية الآتية هو الأقوى؟			
 <p>د.</p>	 <p>ج.</p>	 <p>ب.</p>	 <p>أ.</p>

9. ماذا ينتج عن انتقال الشحنات الكهربائية في اتجاه واحد من نقطة لأخرى خلال سلك موصل؟

أ. كهرباء ساكنة	ب. تيار كهربائي	ج. مغناطيس كهربائي	د. جسم متعادل
10. أي أجزاء النبات الآتية تنقل الغذاء من الورقة إلى باقي أجزاء النبات؟			
أ. أوعية الخشب	ب. أوعية اللحاء	ج. الثغور	د. الكلوروفيل
11. ما اسم الجهاز الذي يستخدم في رصد الزلازل؟			
أ. التيرموميتر	ب. الهيجروميتر	ج. مقياس ريختر	د. سيزموغراف
12. أي من الآتي تعتبر من العوامل الخارجية التي تؤثر على القشرة الأرضية؟			
أ. الزلازل	ب. البراكين	ج. التجوية	د. الصدوع
13. ما نتيجة حدوث التواء في طبقات الصخور اللينة نتيجة الضغط الجانبي عليها؟			
أ. البركان	ب. الطية	ج. الصدع	د. الأحافير
14. ( وجود أحفورة سمكة في جبال القدس ) يدل على أن المكان كان سابقاً عبارة عن :			
أ. بحر	ب. جبال	ج. صحراء	د. حقول
15. أي من الآتية تعد المرحلة الثانية من مراحل تكون الأحفورة؟			
أ. موت الكائن الحي	ب. الدفن والطمس السريع	ج. تحلل الأجزاء الطرية	د. الحت والتعرية للصخور

السؤال الثاني/ اكتب المصطلح العلمي الذي تدل عليه كل عبارة من العبارات التالية: (5 درجات)

الرقم	المصطلح العلمي	العبارة (الدلالة اللفظية)
1.	.....	أوعية دموية دقيقة تصل بين النهايات الدقيقة للشرايين والنهايات الدقيقة للأوردة.
2.	.....	إكساب المواد مثل الحديد والفولاذ خصائص مغناطيسية.
3.	.....	تراكم الشحنات الكهربائية على السطح الخارجي للجسم وبقائها مكانها فترة من الزمن.
4.	.....	عملية إطلاق الطاقة من الغذاء بوجود الأكسجين في النبات.
5.	.....	عملية تراكم الفتات الصخري والرمال في مكان آخر على سطح الأرض.

السؤال الثالث/ أكمل كل فراغ مما يأتي بالكلمة المناسبة: (4 درجات)

1. القلب عضلة قوية بحجم ..... ويحيط بها غشاء رقيق يسمى.....
2. من مكونات الدم ..... و.....
3. ينتج عن عملية البناء الضوئي في النبات غاز.....
4. من طرق الحصول على المغناطيس الصناعي ..... و.....
5. يطلق على الطبقة الداخلية للأرض اسم .....

السؤال الرابع/ علل كل عبارة من العبارات التالية تعليلاً علمياً دقيقاً:

مبدعوون

1- قدرة الإنسان على التحكم في عملية التخلص من الفضلات المنتجة في المثانة.

السبب:

2- جدار البطين الأيسر في القلب أسمك من جدار البطين الأيمن.

السبب:

3- توصل المصابيح والأجهزة الكهربائية في المنزل على التوازي.

السبب:

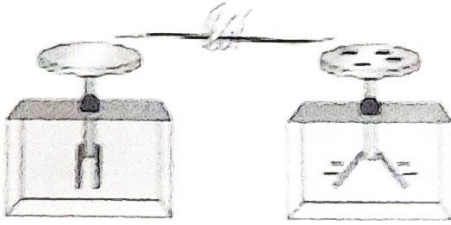
4- تغطي ورقة النبات بطبقة شمعية.

السبب:

(مرحلتان)

السؤال الخامس/ ماذا تتوقع أن يحدث في كل حالة من الحالات التالية:

1. وصل الكشاف الكهربائي (1) بالكشاف الكهربائي (2) بواسطة سلك نحاسي معزول مكشوف الطرفين.



الكشاف الكهربائي (2)

الكشاف الكهربائي (1)

يحدث:

التفسير:

2. حركة الصخور المنصهرة (الماغما) في طبقة الوشاح.

يحدث:

(4 درجات)

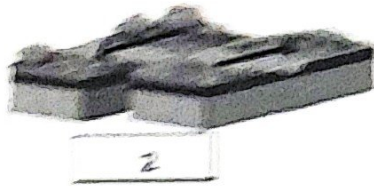
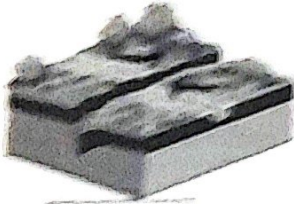
السؤال السادس/ قارن حسب المطلوب في الجدول:

	الأوردة	الشرايين	وجه المقارنة
1.	.....	.....	اتجاه مسار الدم
2.	التيار الاصطلاحي	التيار الإلكتروني	وجه المقارنة
	من.....إلى.....	من.....إلى.....	اتجاه التيار الكهربائي في السلك
3.	التمقط بالبحث	التمقط بالدلك	وجه المقارنة
	.....	.....	نوع المغناطيس (مؤقت/دائم)
4.	عملية التنفس	عملية البناء الضوئي	وجه المقارنة
	.....	.....	وقت الحدوث

(6 درجات)

**مبدعون**

(تريختان)



- أ) أتم التفسير المقاميل. ثم أجب عن الأسئلة:
- 1- أفر حركة الصفح التكونية في كل شكل؟
- 2- في الشكل (1) : .....
- 3- في الشكل (2) : .....

(تريختان)



2) الرسم التوضيحي التالي يمثل البركان -

- أ) البرق (1) يخرج إلى .....
- ب) البرق (2) يخرج إلى .....
- ج) ما أكثر السيلية للبركان؟

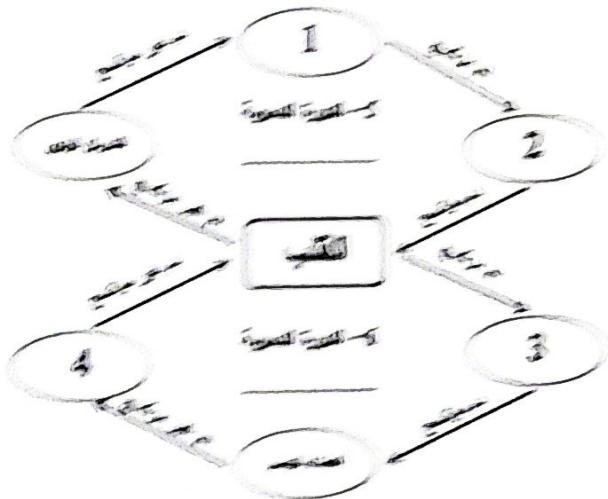
(تريختان)

3) - التربة اللينة تكون أضعف؟

- أ) .....
- ب) .....

(تريختان)

أتم المخطط المبني التي بين أصل الماء في الجرد الحرة للصخر والجرود الحرة الجردية (الكبرى) (بوتج عن الأنواع:



- أ) البرق (1) يخرج .....
- ب) البرق التي يخرج للجرود الحرة للصخر
- ج) البرق (2) يخرج التربة الأخر
- د) البرق التي يخرج للجرود الحرة الكبرى

تفصيلاً الأسئلة





UNEP

مبدعوون

اختبارٌ نهائية الفصل الدراسي الثاني المُؤخَذ  
لنصف الخامس للعام الدراسي 2022-2023م

برنامج التربية و الصحة - عشرة

40

الترجمة:

السؤال:

المترجمة:

مدة الضوء و الحياة

زمن الاختبار: ساعة ونصف

مفسرة الصحاح

(15 درجة)

السؤال الأول / ضع دائرة حول رمز الإجابة الصحيحة فيما يلي:

1. أي الألية مفصل واسع الحركة؟

د. المفاصل المستندة

ج. الركبة

ب. الكتف

أ. المرفق

2. أي مما يأتي ليست من عظام الهيكل المحوري؟

د. عظمة الفخذ

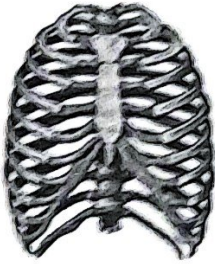
ج. الصولة الفقاري

ب. الجمجمة

أ. القصص الصدري

3. تأمل (أحد) صورة للقصص الصدري فوجد أنه يتكون من 12 زوجاً من العظام.

أي العبارات الآتية صحيحة لما شاهدته أحد؟



أ. ترتبط عشرة أزواج من صلواته بعظمة القص من الجهة الأمامية للجسم.

ب. ترتبط عشرة أزواج من صلواته بعظمة القص من الجهة الخلفية للجسم.

ج. ترتبط جميع صلواته بعظمة القص من الجهة الأمامية للجسم.

د. ترتبط جميع صلواته بعظمة القص من الجهة الخلفية للجسم.

4. أي من الأشكال التالية يمثل عضلات مخططة لا إرادية في الجسم؟



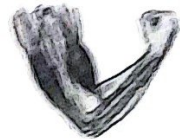
د.



ج.



ب.



أ.

5. أي من الأوعية الآتية يحتاجها الجسم للمحافظة على صحة الجهاز العضلي؟

د. خبز، فواكه، حمضيات

ج. أسماك، ألبان، بقوليات

ب. خضروات، فواكه، زبوت

أ. خبز، عسل، خضروات

6. نعت (روبي) على شاطئ البحر، ما المعلومات التي استقبلتها (روبي) بواسطة أجهده؟

ب. طلب المئذ من السابحين أن يحترقوا.

أ. كانت السماء صافية وورقاء.

د. كانت مياه البحر باردة وكان الرمل دافئاً.

ج. انشغل رائحة السمك.

7. أي من الأشكال الآتية يعبر عن جسم مشحون بشحنة موجبة؟



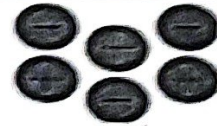
د.



ج.



ب.



أ.

8. أي مما يأتي ليس من استخدامات اكتشاف الكهربائي؟

د. معرفة الجسم المشحون

ج. معرفة الأجسام الموصلة

ب. معرفة نوع الشحنة

أ. الحصول على الضوء

9. ما نوع الشحنة التي يكتسبها قضيب البلاستيك المدلوك بالصوف؟

- أ. موجبة      ب. سالبة      ج. متعادلة      د. سالبة أو موجبة

10. ما اسم الجهاز الموضح في الشكل المقابل؟



- أ. مولد فان دي غراف      ب. السيزموغراف  
ج. مانعة الصواعق      د. الكشاف الكهربائي

11. أي من الثروات الصناعية التالية تشتهر بها مدينة الخليل؟

- أ. صناعة الزجاج والزخارف      ب. صناعة النسيج      ج. صناعة المنظفات      د. صناعة الأدوية

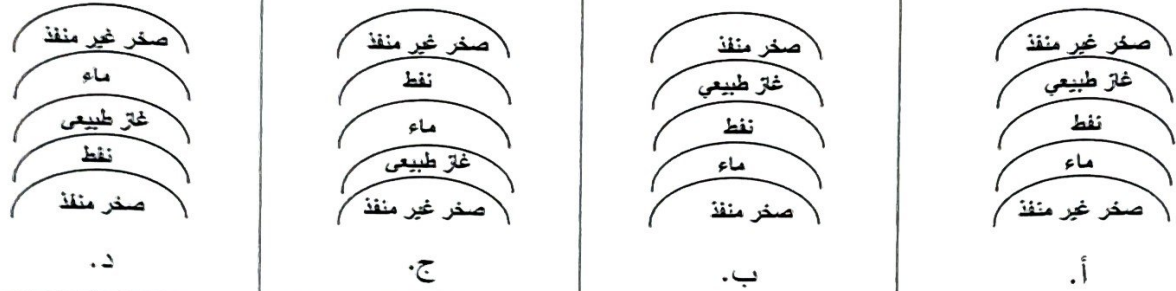
12. من أين نحصل على المعادن التي تستخدم في صناعة المجوهرات، والطباشير؟

- أ. الخشب      ب. الهواء      ج. الصخور      د. المحاصيل الزراعية

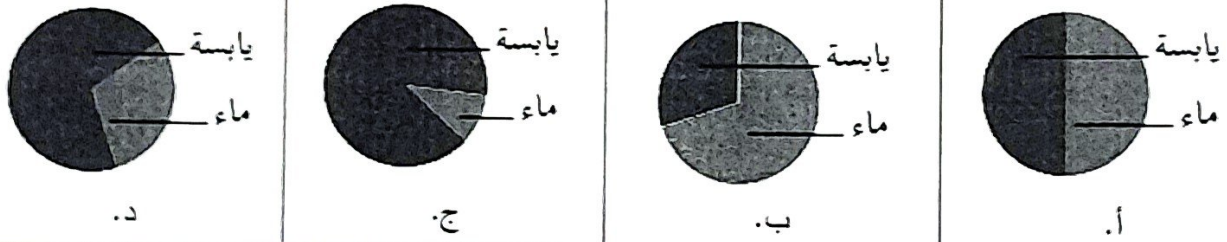
13. أي مما يأتي يعبر عن عملية تجميع مياه الأمطار من أسطح المنازل؟

- أ. تحلية الماء      ب. هدر الماء      ج. تكثيف الماء      د. حصاد الماء

14. ما الترتيب الصحيح لطبقات النفط في المصيدة النفطية؟



15. ما الرسم الذي يشير إلى نسبة توزيع اليابسة والماء على الأرض؟



السؤال الثاني / اكتب المصطلح العلمي الذي تدل عليه كل عبارة من العبارات الآتية: (5 درجات)

الرقم	المصطلح العلمي	العبارة (الدلالة اللفظية)
1.	.....	مكان اتصال عظمتين أو أكثر في الجهاز الهيكلية.
2.	.....	انقباض في العضلة دون أن يتبعه انبساط.
3.	.....	ساق فلزية توضع على أسطح المنازل لحمايتها من الصاعقة.
4.	.....	مسائل أسود لزج له رائحة كريهة يستخرج من باطن الأرض.
5.	.....	مياه موجودة في مسام الصخور الرسوبية، تكونت عبر أزمنة مختلفة، مصدرها الأمطار أو الأنهار أو الجليد المنصهر.

السؤال الثالث / أكمل كل فراغ مما يأتي بالكلمة المناسبة:

1. يتكون الجذء من طبيعتين هما ..... و .....
2. من طرق شحن الأجسام بالكهرباء ..... و .....
3. من مصادر المياه العذبة في فلسطين ..... و .....
4. من خصائص النقط ..... و .....

( 4 درجات )

السؤال الرابع: فسر كل عبارة من العبارات الآتية تفسيراً علمياً دقيقاً:

1. للجهاز الهيكلي أهمية كبيرة لجسم الكائن الحي.

التفسير: .....

2. نشعر بقطعة في الأيام الجافة والحرارة عند نزع الملابس الصوفية التي تلامس الجسم مباشرة.

التفسير: .....

3. لا يُصنف الأكسجين ضمن المعادن.

التفسير: .....

4. يعاني سكان قطاع غزة من مشكلة تلوث المياه الجوفية.

التفسير: .....

(درجتان)

السؤال الخامس/ ماذا نتوقع أن يحدث في كل حالة من الحالات التالية:

1. تلف الأجزاء الغضروفية بين فقرات العمود الفقاري.

يحدث: .....

2. تعرض الصخور المتحولة إلى عوامل التفتت والتعرية والترسيب.

يحدث: .....

(4 درجات)

السؤال السادس: قارن حسب المطلوب في الجدول:

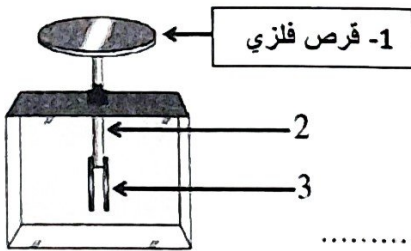
1.	وجه المقارنة	الجمجمة	القفص الصدري
	الأعضاء التي يحميها	.....	.....
2.	وجه المقارنة	انتقال الشحنات بين سحابتين مشحونتين	انتقال الشحنات بين سحابة مشحونة والأجسام على الأرض
	اسم الظاهرة	.....	.....
3.	وجه المقارنة	ثروات طبيعية حية	ثروات طبيعية غير حية
	مثال عليها	.....	.....
4.	وجه المقارنة	الصخور النارية	الصخور المتحولة
	مثال عليها	.....	.....

(1) خطط طلبة مدرستك للقيام برحلة إلى شاطئ البحر في فصل الصيف، خلال الرحلة يجب على الطلبة الالتزام ببعض السلوكيات التي من شأنها المحافظة على صحتهم. اقترح اثنين من السلوكيات التي يجب التزام الطلبة بها خلال الرحلة للمحافظة على سلامة جلداهم. (درجتان)

الاقتراح الأول: .....

الاقتراح الثاني: .....

(2) أجب حسب المطلوب: (درجتان)



- الشكل المقابل يمثل جهاز .....
- الرقم الذي يشير للورقتين الفلزيتين هو .....
- ماذا يحدث عند استبدال رقم (2) بساق بلاستيكي ثم تقريب جسم مشحون بشحنة سالبة من القرص الفلزي.

يحدث: .....

التفسير: .....

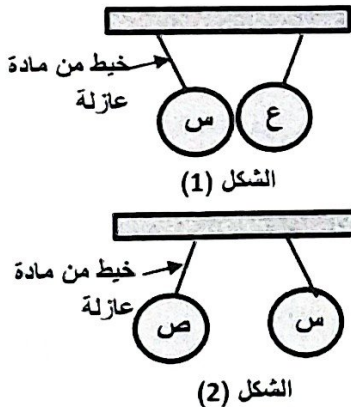
(3) عند إضافة قطرات من حمض الهيدروكلوريك المخفف إلى الصخور الموضحة في الشكل المقابل: (درجتان)



1. الملاحظة: .....
2. يكون أسرع تفاعل للحمض مع صخر .....

سؤال إضافي:

ترغب (يارا) بتحديد نوع الشحنات على ثلاث كرات (س)، (ص)، (ع). قامت يارا بتعليق الكرات بواسطة خيوط من مادة



الشكل (1)

الشكل (2)

- عازلة كما في الشكلين المقابلين: ما نوع الشحنات على الكرات الثلاثة؟
- أ. شحنة الكرة (س) سالبة، شحنة الكرة (ص) سالبة، شحنة الكرة (ع) سالبة.
  - ب. شحنة الكرة (س) سالبة، شحنة الكرة (ص) موجبة، شحنة الكرة (ع) سالبة.
  - ج. شحنة الكرة (س) موجبة، شحنة الكرة (ص) موجبة، شحنة الكرة (ع) سالبة.
  - د. شحنة الكرة (س) موجبة، شحنة الكرة (ص) موجبة، شحنة الكرة (ع) موجبة.

التفسير: .....

انتهت الأسئلة